

ตาม - ตอ

ข้อกำหนดการนำเข้า
ผลิตภัณฑ์อาหารประกอบ
(Composite Food) ของสหภาพยุโรป



คำนำ

สำนักงานมาตรฐานสินค้าเกษตรและอาหารแห่งชาติ (มกอช.) ได้จัดทำคู่มือ “ถาม - ตอบ ข้อกำหนดการนำเข้าผลิตภัณฑ์อาหารประกอบ (Composite Food) ของสหภาพยุโรป” ซึ่งได้มีการแปลและเรียบเรียงมาจากเอกสารของสหภาพยุโรป เรื่อง Import of Composite Products into the EU: Questions and Answers (version of 11 July 2022) โดยมุ่งหวังให้ผู้ประกอบการและผู้สนใจทั้งภาครัฐและภาคเอกชน ได้มีความเข้าใจแนวทางปฏิบัติตามกฎระเบียบผลิตภัณฑ์อาหารประกอบ (Composite Product) ของสหภาพยุโรปที่เกี่ยวข้อง ไม่ว่าจะเป็น Regulation (EU) 2017/625, Commission Delegated Regulation (EU) 2019/625 (บังคับใช้ตั้งแต่วันที่ 21 เมษายน 2564), Regulation (EU) 2020/692 และ Commission Regulation (EU) 2020/2235 ทั้งนี้ มกอช. หวังเป็นอย่างยิ่งว่าคู่มือฉบับนี้จะเป็นประโยชน์ต่อผู้ประกอบการที่ผลิตและส่งอออาหารประกอบ (Composite Food) ซึ่งต่อไปภายในเล่มจะเรียกว่า “ผลิตภัณฑ์คอมโพสิต” ได้นำไปศึกษาเพื่อให้สามารถปฏิบัติตามระเบียบดังกล่าวได้อย่างถูกต้อง

กองนโยบายมาตรฐานสินค้าเกษตรและอาหาร
สำนักงานมาตรฐานสินค้าเกษตรและอาหารแห่งชาติ
มีนาคม 2566



ถาม - ตอบ ข้อกำหนดการนำเข้าอาหารประกอบ (Composite Food) ของสหภาพยุโรป

จัดทำโดย : กองนโยบายมาตรฐานสินค้าเกษตรและอาหาร
สำนักงานมาตรฐานสินค้าเกษตรและอาหารแห่งชาติ
เลขที่ 50 ถนนพหลโยธิน แขวงลาดยาว เขตจตุจักร
กรุงเทพฯ 10900

พิมพ์ครั้งที่ 1 : มีนาคม 2566
ออกแบบรูปเล่ม : บริษัท โคคูน แอนด์ โค จำกัด
เลขที่ 32 ซอยโชคชัย 4 ซอย 84 ถนนโชคชัย 4
แขวงลาดพร้าว เขตลาดพร้าว กรุงเทพฯ 10230

พิมพ์ที่ : บริษัท กรีนแอปเปิ้ล กราฟิค พรินติ้ง จำกัด
เลขที่ 32/7 หมู่ 4 ตำบลบางสีทอง อำเภอบางกรวย
จังหวัดนนทบุรี 11130

สงวนลิขสิทธิ์
copyright (C) 2023 by ACFS

แปลและเรียบเรียงโดย:
กุลวดี วิวัฒน์สินินท์ / นันทประภา นันทิยะกุล
อริสราวัลย์ ธนาสินศิริ / ปิยวัฒน์ นัยโกวิท / เมทินี พยอมหอม

1.ผลิตภัณฑ์ คอมโพสิต คืออะไร?

1.1 ผลิตภัณฑ์คอมโพสิต คือ อาหารที่มีส่วนประกอบของวัตถุดิบจากผลิตภัณฑ์แปรรูปที่มีแหล่งกำเนิดจากสัตว์และผลิตภัณฑ์ที่มีแหล่งกำเนิดจากพืช การแบ่งแยกประเภทผลิตภัณฑ์คอมโพสิต ผลิตภัณฑ์แปรรูปที่มีแหล่งกำเนิดจากสัตว์ (Processed Products of Animal Origin: PPAO) และผลิตภัณฑ์ที่อาจทำให้เข้าใจผิดว่าเป็นผลิตภัณฑ์คอมโพสิต จึงมีความจำเป็นอย่างยิ่ง โดยการพิจารณาจะดำเนินการเป็นรายกรณีไป ดังแผนภูมิที่แสดงด้านล่าง

วัตถุดิบในผลิตภัณฑ์สุดท้ายเป็นผลิตภัณฑ์แปรรูปที่มีแหล่งที่มาจากสัตว์หรือไม่?

ไม่

ผลิตภัณฑ์ที่ไม่ได้แปรรูปที่มีแหล่งกำเนิดจากสัตว์

เช่น ปลาแช่สมอนนาร์ทาร์ เนื้อไก่สด และพริกหยวกเสียบไม้สำหรับย่าง ซูชิ



มีการใส่ผลิตภัณฑ์จากพืชในระหว่างกระบวนการผลิตผลิตภัณฑ์สุดท้ายหรือไม่

ไม่

ผลิตภัณฑ์แปรรูปที่มีแหล่งกำเนิดจากสัตว์

เช่น ไก่เคียวฟิวในซอสซึสกับแฮมแผ่น ปลารมควัน โยเกิร์ต ออกไก่ย่าง



การใส่ผลิตภัณฑ์จากพืชเปลี่ยนแปลงคุณลักษณะหลักของผลิตภัณฑ์สุดท้ายหรือไม่

ไม่

ผลิตภัณฑ์แปรรูปที่มีแหล่งกำเนิดจากสัตว์

เช่น สเต็กทูน่าในน้ำมันดอกทานตะวัน โยเกิร์ตผสมผลไม้ เนื้อบดกระป๋องใส่ผัก



ผลิตภัณฑ์คอมโพสิต

อาหารที่มีส่วนประกอบของวัตถุดิบจากผลิตภัณฑ์แปรรูปที่มีแหล่งกำเนิดจากสัตว์และผลิตภัณฑ์ที่มีแหล่งกำเนิดจากพืช

เช่น บิสกิตที่มีไข่และเนย แฮมเบอร์เกอร์ปรุงสุกบางส่วนในขนมปังครีมเคียว เบอร์รี่โต พืชชาน้ำชาลามิและชีส สลัดไก่ชีซาร์ (ที่มีไก่และชีสพามาเชาน)





1.2 ประเภทของผลิตภัณฑ์คอมโพสิตเพื่อการส่งออกไปสหภาพยุโรปหลังจากวันที่ 21 เมษายน 2564 แตกต่างจากเดิมหรือไม่?



แตกต่างจากเดิม โดยตามมาตราที่ 12 ของ Commission Delegated Regulation (EU) 2019/625 ได้ระบุประเภทของผลิตภัณฑ์คอมโพสิตไว้ 3 ประเภท ได้แก่

1. ผลิตภัณฑ์คอมโพสิตที่ไม่สามารถเก็บรักษาไว้ได้ที่อุณหภูมิห้อง (non shelf-stable)
2. ผลิตภัณฑ์คอมโพสิตที่สามารถเก็บรักษาไว้ได้ที่อุณหภูมิห้อง (shelf-stable) ซึ่งประกอบด้วยผลิตภัณฑ์จากโคลอสตรัมหรือเนื้อสัตว์แปรรูป ยกเว้น เจลาติน คอลลาเจน และผลิตภัณฑ์ที่ผ่านการทำให้บริสุทธิ์ขั้นสูง และ
3. ผลิตภัณฑ์คอมโพสิตที่สามารถเก็บรักษาไว้ได้ที่อุณหภูมิห้อง (shelf-stable) ซึ่งไม่ประกอบด้วยผลิตภัณฑ์จากโคลอสตรัมหรือเนื้อสัตว์แปรรูป ยกเว้น เจลาติน คอลลาเจน และผลิตภัณฑ์ที่ผ่านการทำให้บริสุทธิ์ขั้นสูง

โดยข้อกำหนดเกี่ยวกับประเทศแหล่งกำเนิดและหนังสือรับรองที่แนบมากับผลิตภัณฑ์คอมโพสิตจะขึ้นอยู่กับประเภทของอาหารดังกล่าว อย่างไรก็ตาม ข้อกำหนดที่บังคับใช้กับผลิตภัณฑ์แปรรูปที่มีแหล่งกำเนิดจากสัตว์ที่ประกอบอยู่ในผลิตภัณฑ์คอมโพสิตจะเป็นข้อกำหนดเดียวกันสำหรับผลิตภัณฑ์คอมโพสิตทั้ง 3 ประเภท



1.3 ข้อแตกต่างระหว่างผลิตภัณฑ์คอมโพสิตแบบ non shelf-stable และ shelf-stable เป็นอย่างไร?



ผลิตภัณฑ์คอมโพสิตแบบ non shelf-stable จำเป็นต้องมีการขนส่งหรือเก็บรักษาภายใต้การควบคุมอุณหภูมิ แต่ผลิตภัณฑ์คอมโพสิตแบบ shelf-stable ไม่ต้อง



1.4 ผลิตภัณฑ์ประเภทใดไม่จัดเป็นผลิตภัณฑ์คอมโพสิต?



การเติมผลิตภัณฑ์ที่มีแหล่งกำเนิดจากพืชในระหว่างการผลิตผลิตภัณฑ์จากสัตว์ตามที่กำหนดในมาตราที่ 2 (1) (m) ของ Regulation (EC) No 852/2004 ไม่ได้หมายความว่าอาหารที่ได้ดังกล่าวจะจัดเป็นผลิตภัณฑ์คอมโพสิตโดยอัตโนมัติ หากการเติมนั้นไม่ได้เปลี่ยนแปลงคุณลักษณะหลักของผลิตภัณฑ์สุดท้าย (แต่เป็นการเติมเพื่อเพิ่มคุณลักษณะพิเศษ หรือจำเป็นสำหรับการผลิตผลิตภัณฑ์ที่มีแหล่งกำเนิดจากสัตว์ (มาตราที่ 2(1)(o) ของ Regulation (EC) No 852/2004) อาหารดังกล่าวจะไม่จัดเป็นผลิตภัณฑ์คอมโพสิต

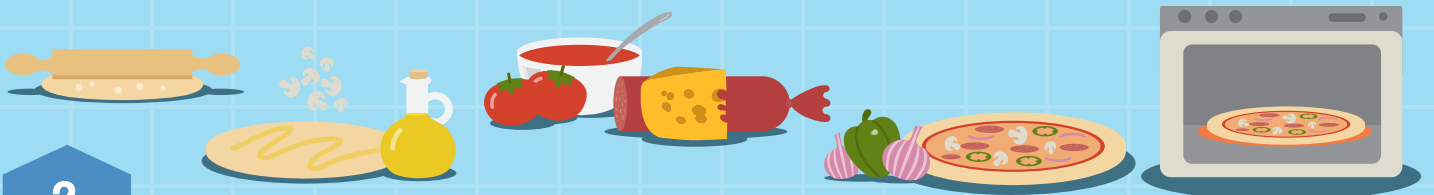
ตัวอย่างเช่น ซีสที่มีการเติมสมุนไพร หรือโยเกิร์ตที่ผสมผลไม้ จะยังคงจัดเป็นผลิตภัณฑ์นม เช่นเดียวกับทูน่ากระป๋องที่เติมน้ำมันพืช จะยังคงจัดเป็นผลิตภัณฑ์ประมง โดยอาหารเหล่านี้จะต้องผลิตจากโรงงานที่ได้รับการอนุมัติตาม Regulation (EC) No 853/2004



1.5 ผลิตภัณฑ์คอมโพสิตต้องประกอบด้วยผลิตภัณฑ์แปรรูปที่มีแหล่งกำเนิดจากสัตว์เป็นสัดส่วนเท่าไร?



การจำแนกผลิตภัณฑ์คอมโพสิตไม่ได้จำแนกจากร้อยละของส่วนประกอบของผลิตภัณฑ์แปรรูปที่มีแหล่งกำเนิดจากสัตว์





1.6 อะไรคือการเปลี่ยนแปลงที่สำคัญของกฎระเบียบว่าด้วยการนำเข้าผลิตภัณฑ์คอมโพสิตของสหภาพยุโรป ตั้งแต่วันที่ 21 เมษายน 2564?



ข้อกำหนดการนำเข้าไม่ได้ขึ้นกับร้อยละของผลิตภัณฑ์แปรรูปที่มีแหล่งกำเนิดจากสัตว์ในผลิตภัณฑ์คอมโพสิตอีกต่อไป แต่ขึ้นอยู่กับความเสี่ยงต่อสุขอนามัยสัตว์หรือต่อสุขภาพมนุษย์และความจำเป็นในการขนส่งหรือการเก็บรักษาผลิตภัณฑ์คอมโพสิตภายใต้การควบคุมอุณหภูมิ



1.7 ผลิตภัณฑ์คอมโพสิตที่ผลิตขึ้นประกอบด้วยผลิตภัณฑ์แปรรูปที่มีแหล่งกำเนิดจากสัตว์ในปริมาณที่น้อยมาก เพียงเพื่อเหตุผลทางด้านเทคโนโลยีเท่านั้น อาหารดังกล่าวจำเป็นต้องปฏิบัติตามข้อกำหนดสำหรับผลิตภัณฑ์คอมโพสิตหรือไม่?



ใช่ ข้อกำหนดของผลิตภัณฑ์คอมโพสิตไม่ได้พิจารณาจากสัดส่วนของส่วนประกอบที่มีแหล่งกำเนิดจากสัตว์



1.8 ขนมหวานจัดเป็นผลิตภัณฑ์ผลิตภัณฑ์คอมโพสิตหรือไม่?



ไม่ใช่เสมอไป เฉพาะผลิตภัณฑ์ขนมหวานที่ประกอบด้วยทั้งผลิตภัณฑ์ที่มีแหล่งกำเนิดจากพืชและผลิตภัณฑ์แปรรูปที่มีแหล่งกำเนิดจากสัตว์เท่านั้นที่จะจัดเป็นผลิตภัณฑ์คอมโพสิต



1.9 สามารถค้นหาข้อกำหนดด้านกฎหมายว่าด้วยผลิตภัณฑ์คอมโพสิตได้จากที่ไหน?



ข้อกำหนดด้านสุขอนามัยสำหรับการผลิตผลิตภัณฑ์คอมโพสิต

- Regulation (EC) No 852/2004 มาตราที่ 3 - 6

ข้อกำหนดการนำเข้าผลิตภัณฑ์คอมโพสิต

- Commission Delegated Regulation (EU) 2019/625 มาตราที่ 12 - 14
- Commission Delegated Regulation (EU) 2020/692 มาตราที่ 162 และ 163

หนังสือรับรองและหนังสือรับรองจากผู้นำเข้า (Private Attestation)

- Commission Implementing Regulation (EU) 2020/2235 ข้อบทที่ 50 ของ Annex III และ Annex V

บัญชีรายชื่อประเทศที่สามซึ่งได้รับอนุมัติให้ส่งออกผลิตภัณฑ์เนื้อสัตว์ ผลิตภัณฑ์ประมง ผลิตภัณฑ์นมและโคลอสตรัม และผลิตภัณฑ์ไข่ มายังสหภาพยุโรปได้

- Regulation (EU) 2021/404
- Regulation (EU) 2021/405
- Commission Decision 2011/163/EU

ข้อกำหนดเกี่ยวกับการเฝ้าระวังสารตกค้างในผลิตภัณฑ์ที่มีแหล่งกำเนิดจากสัตว์

- Commission Decision 2011/163/EU

ข้อยกเว้นการตรวจสอบผลิตภัณฑ์คอมโพสิตที่มีความเสี่ยงต่ำ

- Commission Delegated Regulation (EU) 2021/630





1.10 เหตุใดจึงมีการเปลี่ยนแปลงข้อกำหนดที่ควบคุมผลิตภัณฑ์คอมโพสิต (จากเดิมที่ขึ้นอยู่กับร้อยละของผลิตภัณฑ์แปรรูปที่มีแหล่งกำเนิดจากสัตว์)?



กฎเกณฑ์สำหรับผลิตภัณฑ์คอมโพสิตมีการเปลี่ยนแปลงโดยใช้ “แนวทางที่ขึ้นกับความเสี่ยง” มากขึ้น ซึ่งสอดคล้องกับหลักการอาทิ ความคงสภาพในการเก็บรักษา และการมีเนื้อสัตว์ในผลิตภัณฑ์ (ซึ่งก่อให้เกิดความเสี่ยงด้านสุขอนามัยสัตว์) โดยแนวทางดังกล่าวนี้พิจารณาจากบทสรุปความเห็นของ EFSA 2012 เกี่ยวกับความเสี่ยงที่ปรากฏในผลิตภัณฑ์คอมโพสิต



1.11 “การควบคุมอุณหภูมิ” หมายถึงอะไร?



“การควบคุมอุณหภูมิ” มีความหมายว่า ผลิตภัณฑ์ที่ผลิตขึ้นโดยไม่สามารถขนส่งหรือเก็บรักษาที่อุณหภูมิห้องได้ในกรณีที่มีการขนส่งหรือเก็บรักษาผลิตภัณฑ์คอมโพสิตที่สามารถเก็บรักษาไว้ได้ที่อุณหภูมิห้องภายใต้การควบคุมอุณหภูมิ ตัวอย่างเช่น เพื่อรักษาคุณภาพหรือเพื่อเหตุผลด้านเทคโนโลยี เช่น เพื่อการขนส่งช็อกโกแลตนมที่อยู่ในรูปของเหลวภายใต้สถานะที่ร้อนและทราบเท่าที่อุณหภูมิไม่ต่ำกว่า 0°C สามารถปฏิบัติตามข้อกำหนดสำหรับผลิตภัณฑ์คอมโพสิตที่สามารถเก็บรักษาไว้ที่อุณหภูมิห้องได้ การดำเนินการดังกล่าวจะยังคงสอดคล้องตามข้อกำหนดสำหรับผลิตภัณฑ์คอมโพสิตที่สามารถเก็บรักษาไว้ได้ที่อุณหภูมิห้อง แต่จะต้องมีการอธิบายถึงสาเหตุความจำเป็นในการควบคุมอุณหภูมิดังกล่าวด้วยเพื่อให้สามารถแบ่งแยกออกจากผลิตภัณฑ์คอมโพสิตที่ไม่สามารถเก็บรักษาไว้ที่อุณหภูมิห้อง ทั้งนี้ สามารถระบุข้อชี้แจงดังกล่าวได้ในหนังสือรับรองจากผู้นำเข้า



1.12 หากผลิตภัณฑ์คอมโพสิตไม่มีปรากฏในบัญชีรายการรหัสสินค้า CN (Combined Nomenclature) ตามมาตราที่ 12 ของ Commission Regulation (EU) 2019/625 จะเป็นอย่างไร?



- รายการรหัสสินค้า CN มีการปรับปรุงให้เป็นปัจจุบันตามความจำเป็น
- ข้อกำหนดของกฎระเบียบนี้จะไม่ครอบคลุมผลิตภัณฑ์คอมโพสิตที่ไม่มีปรากฏในบัญชีรายการรหัสสินค้า CN ตามมาตราที่ 12 ของ Commission Regulation (EU) 2019/625
- หากบัญชีรายการรหัสสินค้า CN ตามมาตราที่ 12 นี้ ไม่ครอบคลุมผลิตภัณฑ์คอมโพสิตดังกล่าว ผลิตภัณฑ์แปรรูปที่มีแหล่งกำเนิดจากสัตว์ที่เป็นส่วนประกอบของผลิตภัณฑ์คอมโพสิตดังกล่าวจะต้องปฏิบัติตาม Regulation (EC) 853/2004



1.13 ถ้าผสมผลิตภัณฑ์ที่ไม่มีแปรรูปที่มีแหล่งกำเนิดจากสัตว์เข้ากับส่วนผสมทางเทคนิคซึ่งได้มาจากผลิตภัณฑ์แปรรูปที่มีแหล่งกำเนิดจากสัตว์ (เช่น สารยึดจับอัลบูมิน) จะถือว่าเป็นการผลิตผลิตภัณฑ์คอมโพสิตหรือไม่?



ไม่ ผลิตภัณฑ์สุดท้ายไม่ใช่ผลิตภัณฑ์คอมโพสิตเนื่องจาก

- 1) ผลิตภัณฑ์ดังกล่าวไม่ได้ประกอบด้วยผลิตภัณฑ์ใดๆ ที่มีแหล่งกำเนิดจากสัตว์
- 2) ผลิตภัณฑ์ดังกล่าวประกอบด้วยผลิตภัณฑ์ที่ไม่แปรรูปที่มีแหล่งกำเนิดจากสัตว์





1.14 ผลิตภัณฑ์คอมโพสิตจำเป็นต้องมีผลิตภัณฑ์แปรรูปที่มีแหล่งกำเนิดจากพืชเท่านั้นหรือไม่?



ไม่ ผลิตภัณฑ์คอมโพสิตประกอบด้วยผลิตภัณฑ์ที่มีแหล่งกำเนิดจากพืชและผลิตภัณฑ์แปรรูปที่มีแหล่งกำเนิดจากสัตว์ แต่ไม่มีข้อกำหนดให้ใช้เฉพาะผลิตภัณฑ์แปรรูปที่มีแหล่งกำเนิดจากพืชเท่านั้นในการผลิตผลิตภัณฑ์คอมโพสิต



1.15 สามารถใช้ผลิตภัณฑ์ที่ไม่แปรรูปที่มีแหล่งกำเนิดจากสัตว์เพื่อการผลิตผลิตภัณฑ์คอมโพสิตหรือไม่?



สามารถใช้ผลิตภัณฑ์ที่ไม่แปรรูปที่มีแหล่งกำเนิดจากสัตว์ได้ หากการแปรรูปผลิตภัณฑ์ที่มีแหล่งกำเนิดจากสัตว์เป็นขั้นตอนหนึ่งของการผลิตผลิตภัณฑ์สุดท้าย โดยในกรณีนี้สถานประกอบการที่ผลิตผลิตภัณฑ์คอมโพสิตดังกล่าวจะต้องได้รับการอนุมัติตาม Regulation (EC) No 853/2004
 ทั้งนี้ หากมีการนำผลิตภัณฑ์แปรรูปที่มีแหล่งกำเนิดจากสัตว์มาแปรรูปซ้ำอีกครั้ง โดยเป็นส่วนประกอบในผลิตภัณฑ์คอมโพสิต ในสถานประกอบการเดียวกัน ก่อนการผลิตผลิตภัณฑ์คอมโพสิต จะต้องปฏิบัติให้สอดคล้องกับข้อกำหนดข้างต้น



1.16 จะแยกความแตกต่างระหว่างผลิตภัณฑ์แปรรูปที่มีแหล่งกำเนิดจากสัตว์ที่ปิดเป็นส่วนประกอบและผลิตภัณฑ์คอมโพสิตได้อย่างไร?



การเติมผลิตภัณฑ์ที่มีแหล่งกำเนิดจากพืชลงในผลิตภัณฑ์แปรรูปที่มีแหล่งกำเนิดจากสัตว์ ไม่ได้หมายความโดยอัตโนมัติว่าอาหารที่ได้นั้นจะอยู่ภายใต้คำจำกัดความของมาตรา 1(2) ของ Regulation (EC) No 853/2004 หรืออยู่ภายใต้คำนิยามของผลิตภัณฑ์คอมโพสิต หากการเติมดังกล่าวไม่ได้เปลี่ยนแปลงคุณลักษณะหลักของผลิตภัณฑ์สุดท้าย ดังนั้น ผลิตภัณฑ์สุดท้ายดังกล่าวจึงไม่ใช่ผลิตภัณฑ์คอมโพสิต ตัวอย่างเช่น ชีสที่ผสมสมุนไพร หรือโยเกิร์ตที่ผสมผลไม้ จะยังคงจัดเป็นผลิตภัณฑ์จากนม ทั้งนี้ สินค้าดังกล่าวต้องผลิตตามที่สอดคล้องกับ Regulation (EC) No 853/2004
 ทั้งนี้ จะพิจารณาเป็นกรณีๆ ไปขึ้นอยู่กับสูตรอาหารที่ใช้ ในกรณีที่มีข้อสงสัย ผู้ประกอบการจะต้องจัดเตรียมรายละเอียดให้กับเจ้าหน้าที่ควบคุม ณ ด่านพรมแดนเพื่อพิจารณาว่าผลิตภัณฑ์ดังกล่าวเป็นผลิตภัณฑ์คอมโพสิตหรือไม่ ซึ่งผลิตภัณฑ์ดังกล่าวอาจจำเป็นต้องมีการตรวจสอบทางกายภาพเพื่อประกอบการพิจารณาเพิ่มเติมด้วย



1.17 หากมีการผสมผลิตภัณฑ์ที่ไม่แปรรูปที่มีแหล่งกำเนิดจากสัตว์เข้ากับผลิตภัณฑ์ที่มีแหล่งกำเนิดจากพืช จะจัดเป็นผลิตภัณฑ์คอมโพสิตหรือไม่?



ไม่ สินค้าดังกล่าวไม่ใช่ผลิตภัณฑ์คอมโพสิต เนื่องจากประกอบด้วยผลิตภัณฑ์ที่ไม่แปรรูปที่มีแหล่งกำเนิดจากสัตว์





1.18 การผสมสารประกอบพืช (Plant Compound) ลงในผลิตภัณฑ์แปรรูปจากสัตว์ ผลิตภัณฑ์สุดท้ายที่ได้จะจัดเป็นผลิตภัณฑ์คอมโพสิตเสมอหรือไม่?



ไม่ใช่เสมอไป การผสมผลิตภัณฑ์ที่มีแหล่งกำเนิดจากพืชเข้ากับผลิตภัณฑ์ที่มีแหล่งกำเนิดจากสัตว์ในระหว่างการผลิต (ตามที่นิยามในมาตรา 2 (1) (m) ของ Regulation (EC) No 852/2004) ไม่ได้หมายความโดยอัตโนมัติว่าอาหารที่ได้จะอยู่ภายใต้คำนิยามของผลิตภัณฑ์คอมโพสิต หากการผสมดังกล่าวไม่ได้เปลี่ยนแปลงคุณลักษณะหลักของผลิตภัณฑ์สุดท้าย ดังนั้น ผลิตภัณฑ์สุดท้ายดังกล่าวจึงไม่ใช่ผลิตภัณฑ์คอมโพสิต



1.19 ผลิตภัณฑ์ที่ทำจากส่วนประกอบที่มีแหล่งกำเนิดจากพืช 100% ที่จำเป็นต้องใช้สารช่วยการผลิตในระหว่างการผลิต จะจัดเป็นผลิตภัณฑ์คอมโพสิตหรือไม่?



ไม่ ผลิตภัณฑ์ดังกล่าวไม่ใช่ผลิตภัณฑ์คอมโพสิต เนื่องจากตามคำนิยามของสหภาพยุโรป สารช่วยการผลิตจะอนุমানได้ว่าไม่มีคงค้างอยู่ในผลิตภัณฑ์ ดังนั้นจึงไม่เป็นส่วนหนึ่งของผลิตภัณฑ์



1.20 ผลิตภัณฑ์กาแฟพ็อด (Coffee Pods) ที่ประกอบด้วยทั้งกาแฟและผลิตภัณฑ์นมในพ็อดเดียวกันจะจัดเป็นผลิตภัณฑ์คอมโพสิตหรือไม่?



หากมีส่วนผสมอยู่ในพ็อดเดียวกัน ผลิตภัณฑ์ดังกล่าวจะจัดเป็นผลิตภัณฑ์คอมโพสิต และควรปฏิบัติตามกฎระเบียบสำหรับผลิตภัณฑ์คอมโพสิต แต่หากกาแฟพ็อดดังกล่าวมีการแบ่งออกเป็นสองพ็อดแยกกัน พ็อดหนึ่งสำหรับกาแฟและอีกพ็อดสำหรับผลิตภัณฑ์นม กาแฟพ็อดดังกล่าวนี้จะไม่จัดเป็นผลิตภัณฑ์คอมโพสิต ดังนั้น ส่วนประกอบที่เป็นนมจึงถือเป็นผลิตภัณฑ์นมชนิดหนึ่ง และต้องปฏิบัติตามกฎระเบียบสำหรับสินค้าชนิดนั้น



1.21 หากมีการผลิตผลิตภัณฑ์ที่ไม่ได้ประกอบด้วยส่วนประกอบใดๆ ที่มีแหล่งกำเนิดจากสัตว์ในโรงงานเดียวกัน (และด้วยเครื่องมือเดียวกัน) กับผลิตภัณฑ์คอมโพสิตและอาจปนเปื้อนส่วนประกอบที่มีแหล่งกำเนิดจากสัตว์เพียงเล็กน้อย ผลิตภัณฑ์ดังกล่าวนี้ควรจัดเป็นผลิตภัณฑ์คอมโพสิตหรือไม่?



ไม่ การปนเปื้อนข้ามของผลิตภัณฑ์ไม่ได้ทำให้ผลิตภัณฑ์ดังกล่าวกลายเป็นผลิตภัณฑ์คอมโพสิต ควรมีการนำแนวปฏิบัติสำหรับการผลิตที่ดีมาใช้ และควรหลีกเลี่ยงไม่ให้เกิดการปนเปื้อนในรูปแบบดังกล่าว



1.22 กฎระเบียบสำหรับผลิตภัณฑ์คอมโพสิตในการขนส่งผ่านแดน (In Transit) เป็นเช่นไร?



เนื่องจากผลิตภัณฑ์คอมโพสิตดังกล่าวไม่ได้มีจุดมุ่งหมายวางจำหน่ายในตลาดของสหภาพยุโรป และไม่ได้เข้าไปยังสหภาพยุโรป ดังนั้น ข้อกำหนดสำหรับการนำเข้าผลิตภัณฑ์คอมโพสิตไปยังสหภาพยุโรปจึงไม่บังคับใช้ในกรณีนี้ อย่างไรก็ตาม เนื่องจากเหตุผลด้านสุขอนามัยสัตว์ ผลิตภัณฑ์คอมโพสิตดังกล่าวต้องมีการรับรองว่าเป็น non shelf-stable หรือ shelf-stable และประกอบด้วยผลิตภัณฑ์จากโคลอสตรัม หรือเนื้อสัตว์แปรรูป (นอกเหนือจากเจลาติน คอลลาเจน ผลิตภัณฑ์ที่ผ่านการทำให้บริสุทธิ์ขั้นสูง) หรือไม่ สำหรับสินค้าประเภทดังกล่าวนี้ จะต้องมีหนังสือรับรองสุขอนามัยสัตว์ตามรูปแบบที่กำหนดในข้อบทที่ 52 ของ Annex III ภายใต้ Commission Implementing Regulation (EU) 2020/2235

1.23 ข้อกำหนดในการนำเข้าผลิตภัณฑ์คอมโพสิตแบบ shelf-stable ที่ประกอบด้วย เกลาตินจากปลาไปยังสหภาพยุโรปเป็นอย่างไร?

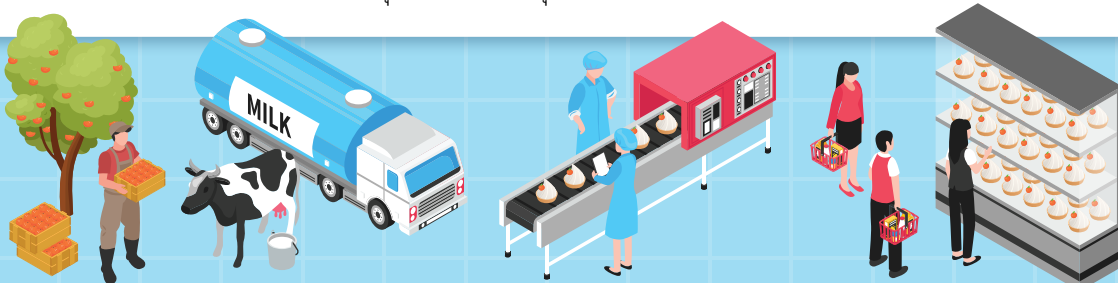
หากผลิตภัณฑ์คอมโพสิตไม่มีส่วนประกอบจากผลิตภัณฑ์โคลอสตรัมหรือเนื้อสัตว์แปรรูป ผลิตภัณฑ์คอมโพสิตดังกล่าวจะต้องปฏิบัติตามข้อกำหนดที่บังคับใช้กับผลิตภัณฑ์คอมโพสิตแบบ shelf-stable ซึ่งไม่ประกอบด้วยผลิตภัณฑ์จากโคลอสตรัมหรือเนื้อสัตว์แปรรูป ยกเว้นเจลาติน คอลลาเจน หรือผลิตภัณฑ์ที่ผ่านการทำให้บริสุทธิ์ขึ้นสูงชนิดอื่นๆ ทั้งนี้ ต้องพิจารณาแหล่งกำเนิดของเจลาติน ซึ่งในกรณีนี้เนื่องจากเจลาตินจากปลาไม่ใช่ผลิตภัณฑ์เนื้อสัตว์ จึงไม่จำเป็นต้องขึ้นบัญชีรายชื่อเป็นประเทศที่สามที่ได้รับอนุญาตนำเข้าผลิตภัณฑ์เนื้อสัตว์ไปยังสหภาพยุโรป อย่างไรก็ตาม สามารถขึ้นบัญชีรายชื่อประเทศที่สาม สำหรับผลิตภัณฑ์เนื้อสัตว์ ผลิตภัณฑ์ประมง ผลิตภัณฑ์นม หรือผลิตภัณฑ์ไข่ โดยจะมีส่วนประกอบดังกล่าวในผลิตภัณฑ์คอมโพสิตหรือไม่ก็ได้ (ซึ่งรวมถึงการจัดทำแผนเฝ้าระวังสารตกค้าง)

1.24 ข้อกำหนดในการนำเข้าผลิตภัณฑ์คอมโพสิตแบบ shelf-stable ที่ประกอบด้วย เกลาติน/คอลลาเจนจากสุกรไปยังสหภาพยุโรปเป็นอย่างไร?

หากผลิตภัณฑ์คอมโพสิตไม่มีส่วนประกอบของเนื้อสัตว์แปรรูปชนิดอื่นใดหรือผลิตภัณฑ์จากโคลอสตรัม ผลิตภัณฑ์คอมโพสิตดังกล่าวจะต้องสอดคล้องตามข้อกำหนดที่บังคับใช้กับผลิตภัณฑ์คอมโพสิตแบบ shelf-stable ซึ่งไม่ประกอบด้วยเนื้อสัตว์แปรรูปชนิดอื่นใด ยกเว้นคอลลาเจน เจลาติน หรือผลิตภัณฑ์ที่ผ่านการทำให้บริสุทธิ์ขึ้นสูงชนิดอื่นๆ ผลิตภัณฑ์แปรรูปที่มีแหล่งกำเนิดจากสัตว์ซึ่งประกอบอยู่ในผลิตภัณฑ์คอมโพสิตจะต้องมาจากสถานประกอบการที่ได้รับอนุมัติจากสหภาพยุโรป ซึ่งมีที่ตั้งอยู่ในประเทศซึ่งได้รับการรับรองให้ส่งออกผลิตภัณฑ์แปรรูปที่มีแหล่งกำเนิดจากสัตว์ดังกล่าวมายังสหภาพยุโรปได้ (รวมถึงแผนเฝ้าระวังสารตกค้าง) ประเทศที่สามซึ่งผลิตผลิตภัณฑ์คอมโพสิตจะต้องขึ้นบัญชีรายชื่อสำหรับผลิตภัณฑ์เนื้อสัตว์ที่ประกอบอยู่ในผลิตภัณฑ์คอมโพสิต โดยในกรณีนี้จะต้องขึ้นบัญชีรายชื่อสำหรับเจลาติน/คอลลาเจนตาม Annex ที่เกี่ยวข้องของ Commission Implementing Regulation (EU) 2021/405 นอกจากนี้ ประเทศที่สามดังกล่าวจะต้องมีแผนการเฝ้าระวังสารตกค้างที่ได้รับการอนุมัติจากสหภาพยุโรปด้วย (ในสปีชีส์/สินค้าซึ่งประกอบอยู่ในผลิตภัณฑ์แปรรูปที่มีแหล่งกำเนิดจากสัตว์) และมีบัญชีรายชื่ออยู่ใน Annex ของ Commission Decision 2011/163/EU อย่างไรก็ตาม ไม่มีข้อกำหนดด้านสารตกค้างดังกล่าวสำหรับเจลาติน คอลลาเจน และผลิตภัณฑ์ที่ผ่านการทำให้บริสุทธิ์ขึ้นสูงชนิดอื่นๆ นอกจากนี้ ผลิตภัณฑ์คอมโพสิตดังกล่าวจะต้องมีหนังสือรับรองจากผู้นำเข้า (Private Attestation) ประกอบการนำเข้าไปยังสหภาพยุโรปด้วย

1.25 สถานประกอบการที่ผลิตไอศกรีมจากผลิตภัณฑ์นมและส่วนประกอบที่มีแหล่งกำเนิดจากพืช มีการนำนมผงที่ใช้สำหรับการผลิตไอศกรีมมาแปรรูปซ้ำในสถานประกอบการดังกล่าว สถานประกอบการนี้จะต้องได้รับการอนุมัติจากสหภาพยุโรปหรือไม่?

ใช่ สถานประกอบการผลิตผลิตภัณฑ์คอมโพสิตแห่งใดที่มีการผลิตหรือนำส่วนประกอบที่มีแหล่งกำเนิดจากสัตว์มาแปรรูปซ้ำ (ซึ่งในกรณีนี้คือ ผลิตภัณฑ์นม) ในสถานประกอบการดังกล่าว ก่อนที่จะมีการนำส่วนประกอบนั้นมาผลิตเป็นผลิตภัณฑ์คอมโพสิต (ซึ่งในกรณีนี้คือ ไอศกรีม) จะต้องได้รับการอนุมัติจากสหภาพยุโรปด้วย



2. ข้อกำหนดต่างๆ

สำหรับผลิตภัณฑ์แปรรูปที่มีแหล่งกำเนิดจากสัตว์ ที่เป็นส่วนประกอบในผลิตภัณฑ์คอมโพสิต



ผลิตภัณฑ์แปรรูปต่างๆ ที่มีแหล่งกำเนิดจากสัตว์

ที่เป็นส่วนประกอบในผลิตภัณฑ์คอมโพสิต ควรปฏิบัติตามกฎระเบียบทั่วไปด้านสุขอนามัยอาหารตามที่กำหนดใน Regulation (EC) No 852/2004 และกฎระเบียบเฉพาะด้านสุขอนามัยอาหารที่มีแหล่งกำเนิดจากสัตว์ที่เกี่ยวข้องตาม Regulation (EC) No 853/2004 นอกจากนี้ ยังมีข้อกำหนดด้านสุขอนามัยสัตว์ที่เกี่ยวข้องต่างๆ ที่ต้องปฏิบัติและทำให้ได้ตาม Commission Delegated Regulation (EU) 2020/692



สถานประกอบการ

ที่ผลิตผลิตภัณฑ์แปรรูปที่มีแหล่งกำเนิดจากสัตว์ที่เป็นส่วนประกอบในผลิตภัณฑ์คอมโพสิต จะต้องเป็นสถานประกอบการที่สหภาพยุโรปให้การอนุมัติ หากผลิตภัณฑ์ที่มีแหล่งกำเนิดจากสัตว์ดังกล่าวอยู่ภายใต้ข้อกำหนดเฉพาะตาม Annex III ของ Regulation (EC) No 853/2004



ประเทศที่สามที่เป็นแหล่งกำเนิด

ของผลิตภัณฑ์แปรรูปที่มีแหล่งกำเนิดจากสัตว์ซึ่งเป็นส่วนประกอบในผลิตภัณฑ์คอมโพสิต จำเป็นต้องขึ้นบัญชีอยู่ภายใต้บัญชีรายชื่อของสหภาพยุโรป (ตาม Commission Implementing Regulation (EU) 2021/404 หรือ (EU) 2021/405) นอกจากนี้ ประเทศที่สามดังกล่าวจำเป็นต้องขึ้นบัญชีรายชื่อสำหรับสารตกค้างตาม Annex ของ Commission Decision 2011/163/EU และเนื่องด้วยเหตุผลด้านสุขภาพสัตว์ ผลิตภัณฑ์แปรรูปที่มีแหล่งกำเนิดจากสัตว์จำเป็นต้องได้รับมาจากแห่งใดแห่งหนึ่ง ดังนี้

1. ประเทศที่สาม (3rd Country) ที่ขึ้นบัญชีรายชื่อสำหรับการผลิตผลิตภัณฑ์คอมโพสิต หรือ
2. สหภาพยุโรป หรือ
3. ประเทศที่สามซึ่งได้รับการขึ้นบัญชีรายชื่อให้สามารถนำเข้าผลิตภัณฑ์ดังกล่าวไปยังสหภาพยุโรปได้โดยไม่ต้องผ่านการจัดการความเสี่ยงที่เฉพาะหากประเทศที่สามดังกล่าว หรือเขตโซนของประเทศนั้นที่ผลิตผลิตภัณฑ์คอมโพสิตอยู่ในบัญชีรายชื่อของประเทศที่ได้รับอนุญาตให้นำเข้าสินค้าดังกล่าวไปยังสหภาพยุโรปได้ภายใต้เงื่อนไขเดียวกัน



2.4 หากผลิตภัณฑ์คอมโพสิตจากสารสกัดจากผัก (แหล่งกำเนิดจากพืช) และผลิตภัณฑ์ประมงในปริมาณเล็กน้อย (หรือจากผลิตภัณฑ์แปรรูปที่มาจากสัตว์ชนิดอื่น) สถานประกอบการทั้งสองแห่งต้องได้รับการอนุมัติจากสหภาพยุโรปเพื่อให้สามารถส่งออกผลิตภัณฑ์คอมโพสิตดังกล่าวไปยังสหภาพยุโรปหรือไม่?



ไม่ ในกรณีนี้เฉพาะสถานประกอบการที่ผลิตผลิตภัณฑ์ที่มีแหล่งกำเนิดจากสัตว์เท่านั้นที่ต้องได้รับการอนุมัติจากสหภาพยุโรป และขึ้นบัญชีรายชื่อในระบบ TRACES ทั้งนี้ สถานประกอบการที่จัดส่ง รับ หรือจัดเตรียมสินค้าเพื่อส่ง ตามมาตราที่ 5 ของ Commission Regulation (EU) 2019/625 จะต้องอยู่ในบัญชีรายชื่อและมีการปรับปรุงข้อมูลให้เป็นปัจจุบัน ตามมาตราที่ 127 (3) (e) (ii) และ (iii) ของ Regulation (EU) 2017/625



2.5 สถานประกอบการที่ตั้งอยู่ในประเทศที่สามและใช้ผลิตภัณฑ์เนื้อสัตว์จากสถานประกอบการที่ได้รับการอนุมัติจากสหภาพยุโรปเพื่อผลิตผลิตภัณฑ์คอมโพสิต ผลิตภัณฑ์คอมโพสิตดังกล่าวจะสามารถส่งออกไปยังสหภาพยุโรปได้หรือไม่?



- ผลิตภัณฑ์คอมโพสิตแบบ non shelf-stable : ประเทศที่สถานประกอบการผลิตผลิตภัณฑ์คอมโพสิตตั้งอยู่ จะต้องได้รับการอนุมัติให้ส่งออกผลิตภัณฑ์แปรรูปที่มีแหล่งกำเนิดจากสัตว์ทุกชนิดที่เป็นส่วนประกอบในผลิตภัณฑ์คอมโพสิตดังกล่าวไปยังสหภาพยุโรปได้
- ผลิตภัณฑ์คอมโพสิตแบบ shelf-stable ที่ประกอบด้วยเนื้อสัตว์แปรรูป ยกเว้น คอลลาเจน เจลาติน หรือผลิตภัณฑ์ที่ผ่านการทำให้บริสุทธิ์ขึ้นสูงชนิดอื่นๆ และอาจรวมถึงผลิตภัณฑ์อื่นๆ ที่มีแหล่งกำเนิดจากสัตว์เป็นส่วนประกอบ : ประเทศที่สถานประกอบการผลิตผลิตภัณฑ์คอมโพสิตตั้งอยู่ จะต้องได้รับการอนุมัติให้ส่งออกเนื้อสัตว์แปรรูปที่เป็นส่วนประกอบในผลิตภัณฑ์คอมโพสิตดังกล่าวไปยังสหภาพยุโรปได้
- ในกรณีที่ใช้เนื้อสัตว์แปรรูปในการผลิตผลิตภัณฑ์คอมโพสิตจะต้องอยู่ภายใต้เงื่อนไขข้อกำหนดของการรับรองเพิ่มเติมเรื่องการเฝ้าระวังสารตกค้างและสถานภาพสุขภาพสัตว์ของประเทศที่เป็นแหล่งกำเนิดของสินค้าเนื้อสัตว์แปรรูปนั้น
- สำหรับประเด็นสารตกค้าง ประเทศที่สามที่ผลิตผลิตภัณฑ์คอมโพสิตต้องได้รับการขึ้นบัญชีรายชื่ออยู่ใน Annex ของ Commission Decision 2011/163/EU สำหรับทุกผลิตภัณฑ์ที่มีแหล่งกำเนิดจากสัตว์ที่เป็นส่วนประกอบในผลิตภัณฑ์คอมโพสิต และในกรณีที่ใช้ผลิตภัณฑ์แปรรูปที่มีแหล่งกำเนิดจากสัตว์จากประเทศที่สามที่อยู่ในบัญชีรายชื่อใน Annex ของ Commission Decision 2011/163/EU แล้ว ประเทศที่ผลิตผลิตภัณฑ์คอมโพสิตดังกล่าวจะต้องแจ้งให้คณะกรรมการการยุโรปทราบเป็นลายลักษณ์อักษรว่ามีความต้องการจะใช้ผลิตภัณฑ์แปรรูปจากสัตว์ข้างต้นเพื่อให้มีการระบุรายชื่อประเทศใน Commission Decision 2011/163/EU
- นอกจากนี้ ผลิตภัณฑ์คอมโพสิตดังกล่าวจะสามารถนำเข้าไปยังสหภาพยุโรปได้ก็ต่อเมื่อผลิตภัณฑ์แปรรูปที่มีแหล่งกำเนิดจากสัตว์ในผลิตภัณฑ์คอมโพสิตนั้น สอดคล้องตามข้อกำหนดด้านสุขอนามัยสัตว์ตาม Commission Regulation (EU) 2020/692 และผลิตภัณฑ์แปรรูปที่มีแหล่งกำเนิดจากสัตว์ดังกล่าวจำเป็นต้องได้รับมาจากแหล่งผลิตแห่งใดแห่งหนึ่ง ดังนี้
 1. ประเทศที่สาม (3rd Country) ที่ขึ้นบัญชีรายชื่อสำหรับการผลิตผลิตภัณฑ์คอมโพสิต หรือ
 2. สหภาพยุโรป หรือ
 3. ประเทศที่สามซึ่งได้รับการขึ้นบัญชีรายชื่อให้สามารถนำเข้าผลิตภัณฑ์ดังกล่าวไปยังสหภาพยุโรปได้โดยไม่ต้องผ่านการจัดการความเสี่ยงที่เฉพาะ หากประเทศที่สามดังกล่าว หรือเขตโซนของประเทศนั้นที่ผลิตผลิตภัณฑ์คอมโพสิตอยู่ในบัญชีรายชื่อของประเทศที่ได้รับอนุญาตให้นำเข้าสินค้าดังกล่าวไปยังสหภาพยุโรปได้ภายใต้เงื่อนไขเดียวกัน



2.6 น้ำตาลแลคโตสจัดเป็นผลิตภัณฑ์แปรรูปที่มีแหล่งกำเนิดจากสัตว์หรือไม่?



ใช่ น้ำตาลแลคโตสจัดเป็นผลิตภัณฑ์แปรรูปที่มีแหล่งกำเนิดจากสัตว์ จึงจำเป็นต้องได้รับมาจากสถานประกอบการที่สหภาพยุโรป อนุมัติและมีแหล่งกำเนิดมาจากประเทศที่สามซึ่งได้รับอนุมัติให้สามารถส่งออกผลิตภัณฑ์นมไปยังสหภาพยุโรปได้ ทั้งนี้ น้ำนมดิบ ที่เป็นแหล่งของแลคโตสจำเป็นต้องมีการเฝ้าระวังสารตกค้างและผลิตมาจากประเทศที่สามซึ่งได้รับการขึ้นบัญชีรายชื่อ สำหรับนมตาม Annex ของ Commission Decision (2011/163/EU)



2.7 สถานประกอบการทุกแห่งที่ผลิตผลิตภัณฑ์แปรรูปที่มีแหล่งกำเนิดจากสัตว์ ที่ประกอบอยู่ในผลิตภัณฑ์คอมโพสิต จำเป็นต้องได้รับการอนุมัติจากสหภาพยุโรป โดยไม่คำนึงถึงร้อยละของส่วนประกอบที่มีที่มาจากสัตว์ใช้หรือไม่ (แม้ว่าจะมีส่วนประกอบที่น้อยกว่าร้อยละ 1)?



ใช่ ผลิตภัณฑ์แปรรูปที่มีแหล่งกำเนิดจากสัตว์แต่ละชนิดที่มีข้อกำหนดเฉพาะตาม Annex III ของ Regulation (EC) No 853/2004 จะต้องมาจากสถานประกอบการที่สหภาพยุโรปอนุมัติ โดยไม่ขึ้นกับร้อยละที่ประกอบอยู่ในผลิตภัณฑ์คอมโพสิต



2.8 สำหรับการผลิตผลิตภัณฑ์คอมโพสิต สามารถจัดซื้อผลิตภัณฑ์แปรรูปที่มี แหล่งกำเนิดจากสัตว์จากสถานประกอบการแปรรูปอาหารในประเทศเดียวกัน ซึ่งยังไม่ได้รับการขึ้นบัญชีรายชื่อที่ได้รับการอนุมัติจากสหภาพยุโรปได้หรือไม่? ถ้าไม่สามารถทำได้ควรต้องดำเนินการอย่างไร?



ไม่สามารถทำได้ สถานประกอบการที่จัดส่ง รับ หรือจัดเตรียมสินค้าแปรรูปที่มีแหล่งกำเนิดจากสัตว์ซึ่งประสงค์จะใช้ในการผลิต ผลิตภัณฑ์คอมโพสิต จำเป็นต้องได้รับการอนุมัติจากหน่วยงานรับผิดชอบหลัก ในประเทศนั้นๆ ซึ่งเป็นไปตามข้อกำหนดตาม Regulation (EC) No 853/2004 ในการอนุมัติสถานประกอบการ หน่วยงานรับผิดชอบหลักจำเป็นต้องมีการตรวจสอบเพื่อรับรองว่า ผู้ผลิตสามารถผลิตผลิตภัณฑ์ที่มีแหล่งกำเนิดจากสัตว์ได้ตามที่สอดคล้องกับกฎระเบียบของสหภาพยุโรป เมื่อหน่วยงานรับผิดชอบหลัก เห็นชอบแล้ว ให้แจ้งคณะกรรมการอื่นๆ ทราบ สถานประกอบการดังกล่าวจึงจะได้รับการขึ้นบัญชีรายชื่อในระบบ TRACES



2.9 หากต้องการส่งออกผลิตภัณฑ์คอมโพสิตแบบ non shelf-stable ซึ่งมีส่วนประกอบ ของผลิตภัณฑ์แปรรูปที่มีแหล่งกำเนิดจากสัตว์ที่ได้มาจากสถานประกอบการซึ่ง ได้รับการอนุมัติจากสหภาพยุโรปแล้ว ต้องมีการดำเนินการใดเพิ่มเติมอีกหรือไม่ เพื่อให้สามารถส่งออกผลิตภัณฑ์คอมโพสิตดังกล่าวไปสหภาพยุโรปได้?



สามารถนำเข้าผลิตภัณฑ์คอมโพสิตแบบ non shelf-stable มายังสหภาพยุโรปได้ หากผลิตภัณฑ์ดังกล่าวมาจากประเทศที่สาม ซึ่งได้รับการขึ้นบัญชีรายชื่อให้นำเข้าผลิตภัณฑ์แปรรูปที่มีแหล่งกำเนิดจากสัตว์ทุกชนิดที่ประกอบอยู่ในผลิตภัณฑ์คอมโพสิตดังกล่าว ไปยังสหภาพยุโรปได้

ประเทศที่สามซึ่งเป็นแหล่งที่มาของผลิตภัณฑ์แปรรูปที่มีแหล่งกำเนิดจากสัตว์จำเป็นต้องได้รับการขึ้นบัญชีรายชื่อตาม Annex ของ Commission Decision 2011/163/EU โดยมีแผนการเฝ้าระวังสารตกค้างที่ได้รับการอนุมัติแล้วสำหรับสายพันธุ์สัตว์ นอกจากนี้ ผลิตภัณฑ์คอมโพสิตอาจจะสามารถส่งออกไปยังสหภาพยุโรปได้ หากผลิตภัณฑ์แปรรูปที่มีแหล่งกำเนิดจากสัตว์ใน ผลิตภัณฑ์คอมโพสิตสอดคล้องตามข้อกำหนดด้านสุขภาพสัตว์สำหรับการนำเข้าผลิตภัณฑ์ที่มีแหล่งกำเนิดจากสัตว์ไปยังสหภาพยุโรป ที่เกี่ยวข้องทั้งหมดตาม Commission Delegated Regulation (EU) 2020/692 ผลิตภัณฑ์แปรรูปที่มีแหล่งกำเนิดจากสัตว์ ดังกล่าวจำเป็นต้องมาจาก (1) ประเทศที่สาม (3rd Country) ที่ขึ้นบัญชีรายชื่อสำหรับการผลิตผลิตภัณฑ์คอมโพสิต (2) สหภาพยุโรป หรือ (3) ประเทศที่สามซึ่งได้รับการขึ้นบัญชีรายชื่อให้สามารถนำเข้าผลิตภัณฑ์ดังกล่าวไปยังสหภาพยุโรปได้ โดยไม่ต้องผ่านการจัดการความเสี่ยงที่เฉพาะ หากประเทศที่สามดังกล่าว หรือเขตโซนของประเทศนั้นที่ผลิตผลิตภัณฑ์คอมโพสิต อยู่ในบัญชีรายชื่อของประเทศที่ได้รับอนุญาตให้นำเข้าสินค้าดังกล่าวไปยังสหภาพยุโรปได้ภายใต้เงื่อนไขเดียวกัน



2.10 มีข้อบังคับด้านสุขภาพสัตว์สำหรับผลิตภัณฑ์นมและไข่ที่เป็นส่วนประกอบ อยู่ในผลิตภัณฑ์คอมโพสิตหรือไม่?



ไข ผลิตภัณฑ์คอมโพสิตแบบ non shelf-stable สามารถนำเข้าไปยังสหภาพยุโรปได้ หากผลิตภัณฑ์ดังกล่าวมาจาก ประเทศที่สามที่ได้รับการขึ้นบัญชีรายชื่อให้สามารถนำเข้าผลิตภัณฑ์ที่มีแหล่งกำเนิดจากสัตว์แต่ละชนิดที่เป็นส่วนประกอบ อยู่ในผลิตภัณฑ์คอมโพสิตไปยังสหภาพยุโรปได้ นอกจากนี้ ผลิตภัณฑ์คอมโพสิตดังกล่าวสามารถนำเข้าไปยังสหภาพยุโรปได้ หากผลิตภัณฑ์แปรรูปที่มีแหล่งกำเนิดจากสัตว์ที่เป็นส่วนประกอบของผลิตภัณฑ์คอมโพสิตสอดคล้องตามข้อกำหนดสุขอนามัยสัตว์ ตาม Commission Delegated Regulation (EU) 2020/692

ในกรณีของผลิตภัณฑ์คอมโพสิตแบบ shelf-stable ซึ่งมีส่วนประกอบของผลิตภัณฑ์นมและไข่เท่านั้น สามารถนำเข้าไปยังสหภาพยุโรปได้ หากปฏิบัติตามกฎระเบียบด้านสุขอนามัยสัตว์ ดังนี้

1. หากผลิตภัณฑ์นมดังกล่าวไม่ได้ผ่านการจัดการความเสี่ยงตามที่ระบุใน Annex XXVII ของ Commission Delegated Regulation (EU) 2020/692 (มีแหล่งกำเนิดจากประเทศที่สามที่ขึ้นบัญชีรายชื่อตาม Annex XVII ของ Implementing Regulation (EU) 2021/404) ผลิตภัณฑ์คอมโพสิตดังกล่าวจำเป็นต้องมีแหล่งกำเนิดจากประเทศที่สามที่ได้รับอนุมัติให้นำเข้านมดิบไปยัง สหภาพยุโรปได้ (ตามบัญชีรายชื่อใน Annex XVII ของ Commission Implementing Regulation (EU) 2021/404)

2. หากผลิตภัณฑ์นมดังกล่าวผ่านการจัดการความเสี่ยงที่อ้างอิงในคอลัมน์ A หรือ B ของ Annex XXVII ของ Commission Delegated Regulation (EU) 2020/692 สำหรับสายพันธุ์แหล่งกำเนิดของนมที่เกี่ยวข้อง (มีแหล่งกำเนิด จากประเทศที่สามที่ขึ้นบัญชีรายชื่อใน Annex XVIII ของ Implementing Regulation (EU) 2021/404) ผลิตภัณฑ์คอมโพสิต ดังกล่าวจะต้องมาจากประเทศที่สามที่ได้รับอนุมัติให้นำเข้าผลิตภัณฑ์นมที่ผ่านการจัดการความเสี่ยงแล้วไปยังสหภาพยุโรปได้ แต่ได้รับการขึ้นบัญชี (ตามบัญชีรายชื่อใน Annex XVIII ของ Implementing Regulation (EU) 2021/404)

3. หากผลิตภัณฑ์นมผ่านการจัดการที่อย่างน้อยมีความเท่าเทียมกับการจัดการที่อ้างอิงตามคอลัมน์ B ของ Annex XXVII ของ Delegated Regulation (EU) 2020/692 โดยไม่คำนึงถึงสายพันธุ์แหล่งกำเนิดของนม (มีแหล่งกำเนิดจากประเทศที่สาม ที่ขึ้นบัญชีรายชื่อใน Annex XVIII ของ Implementing Regulation (EU) 2021/404) ผลิตภัณฑ์คอมโพสิตดังกล่าว สามารถมาจากประเทศที่สามที่ไม่ได้ขึ้นบัญชีรายชื่อให้สามารถนำเข้านมดิบหรือผลิตภัณฑ์นมไปยังสหภาพยุโรปได้ แต่ได้ขึ้นบัญชีรายชื่อ นำเข้าผลิตภัณฑ์เนื้อสัตว์ หรือผลิตภัณฑ์ไข่ หรือผลิตภัณฑ์ประมงชนิดใดชนิดหนึ่งตาม Regulation (EU) 2017/625

4. หากผลิตภัณฑ์ไข่ผ่านการจัดการความเสี่ยงที่เท่าเทียมกับการจัดการที่อ้างอิงตาม Annex XXVIII ของ Delegated Regulation (EU) 2020/692 (มีแหล่งกำเนิดมาจากประเทศที่สามที่ขึ้นบัญชีรายชื่อใน Annex XIX ของ Implementing Regulation (EU) 2021/404) ผลิตภัณฑ์คอมโพสิตดังกล่าวสามารถมาจากประเทศที่สามที่ไม่ได้รับการขึ้นบัญชีรายชื่อให้สามารถ นำเข้าผลิตภัณฑ์ไข่ไปยังสหภาพยุโรปได้ แต่ได้รับการขึ้นบัญชีรายชื่อให้นำเข้าผลิตภัณฑ์เนื้อสัตว์ หรือผลิตภัณฑ์นม หรือผลิตภัณฑ์ประมงชนิดใดชนิดหนึ่งตามที่สอดคล้องกับ Regulation (EU) 2017/625



2.11 หากต้องการส่งออกผลิตภัณฑ์คอมโพสิตแบบ shelf-stable ซึ่งมีส่วนประกอบของเนื้อสัตว์ที่ผลิตจากผลิตภัณฑ์แปรรูปที่มีแหล่งกำเนิดจากสัตว์ที่มาจากสถานประกอบการซึ่งได้รับการอนุมัติจากสหภาพยุโรปแล้ว ต้องมีการดำเนินการใดเพิ่มเติมอีกหรือไม่ เพื่อให้สามารถส่งออกผลิตภัณฑ์คอมโพสิตดังกล่าวไปสหภาพยุโรปได้?



ผลิตภัณฑ์คอมโพสิตแบบ shelf-stable ที่มีส่วนประกอบของเนื้อสัตว์แปรรูป ยกเว้นเจลาติน คอลลาเจน หรือผลิตภัณฑ์ที่ผ่านการทำให้บริสุทธิ์ขั้นสูง สามารถนำเข้าไปยังสหภาพยุโรปได้หากผลิตภัณฑ์ดังกล่าวมาจากประเทศที่สามที่ได้รับการขึ้นบัญชีให้สามารถนำเข้าผลิตภัณฑ์เนื้อสัตว์ที่เป็นส่วนประกอบในผลิตภัณฑ์คอมโพสิตไปยังสหภาพยุโรปได้

นอกจากข้อกำหนดด้านสาธารณสุขแล้ว ผลิตภัณฑ์เนื้อสัตว์ซึ่งเป็นส่วนประกอบในผลิตภัณฑ์คอมโพสิตดังกล่าวจะต้องสอดคล้องตามข้อกำหนดด้านสุขอนามัยสัตว์สำหรับการนำเข้าผลิตภัณฑ์ที่มีแหล่งกำเนิดจากสัตว์ไปยังสหภาพยุโรปที่เกี่ยวข้องตาม Commission Delegated Regulation (EU) 2020/692 นอกจากนี้ ประเทศที่สามซึ่งเป็นแหล่งกำเนิดของผลิตภัณฑ์แปรรูปที่มีแหล่งกำเนิดจากสัตว์จำเป็นต้องได้รับการขึ้นบัญชีรายชื่อตาม Annex ของ Commission Decision 2011/163/EU พร้อมกับมีแผนการเฝ้าระวังสารตกค้างสำหรับสายพันธุ์สัตว์ด้วย



2.12 ผลิตภัณฑ์คอมโพสิตที่ผลิตมาจากผลิตภัณฑ์แปรรูปที่มีแหล่งกำเนิดจากสัตว์ที่มาจากประเทศที่สามอีกประเทศหนึ่งซึ่งมีสิทธิ์ในการส่งออกผลิตภัณฑ์จากสัตว์นี้ไปยังสหภาพยุโรปได้ ประเทศผู้ผลิตผลิตภัณฑ์คอมโพสิตจะต้องมีแผนการเฝ้าระวังสารตกค้างที่ได้รับการอนุมัติหรือไม่?



ใช่ ประเทศที่สามที่ผลิตผลิตภัณฑ์คอมโพสิตต้องได้รับการขึ้นบัญชีรายชื่อตาม Annex ของ Commission Decision 2011/163/EU สำหรับสายพันธุ์สัตว์และสินค้าแต่ละชนิดที่เป็นแหล่งของผลิตภัณฑ์แปรรูปที่มีแหล่งกำเนิดจากสัตว์ ที่ประกอบอยู่ในผลิตภัณฑ์คอมโพสิตดังกล่าว ยกเว้นเจลาติน คอลลาเจน หรือผลิตภัณฑ์ที่ผ่านการทำให้บริสุทธิ์ขั้นสูง



2.13 วัตถุเจือปนอาหารที่มีแหล่งวัตถุดิบจากสัตว์จัดเป็นผลิตภัณฑ์แปรรูปที่มีแหล่งกำเนิดจากสัตว์หรือไม่ และการใช้วัตถุเจือปนอาหารดังกล่าวในผลิตภัณฑ์ผักจะก่อให้เกิดผลิตภัณฑ์ดังกล่าวเป็นผลิตภัณฑ์คอมโพสิตหรือไม่?



ใช่ อย่างไรก็ตาม เงื่อนไขที่กำหนดภายใต้ Regulation (EC) 2019/625 ซึ่งว่าด้วยประเทศที่สามและแผนการเฝ้าระวังสารตกค้างจะไม่บังคับใช้กับผลิตภัณฑ์คอมโพสิตแบบ shelf-stable โดยผลิตภัณฑ์แปรรูปที่มีแหล่งกำเนิดจากสัตว์ทั้งหมดที่ปรากฏอยู่ในผลิตภัณฑ์คอมโพสิตสุดท้ายต้องเป็นไปตามขอบเขตและมีการนำไปใช้ในผลิตภัณฑ์คอมโพสิตแบบ shelf-stable ดังกล่าวตามที่สอดคล้องกับ Regulation (EC) No 1332/2008, (EC) No 1333/2008 หรือ (EC) No 1334/2008



Q 2.14 เนื่องจากไม่มีสถานประกอบการที่ได้รับอนุมัติในบัญชีรายชื่อของสหภาพยุโรป สำหรับการผลิตลาโนลินเพื่อวัตถุประสงค์ด้านอาหาร จะสามารถหาแหล่งวิตามินดี ที่มาจากลาโนลินสำหรับใช้ในการผลิตผลิตภัณฑ์คอมโพสิตได้อย่างไร?

A ปัจจุบันยังไม่มีบัญชีรายชื่อสถานประกอบการที่ได้รับการอนุมัติจากสหภาพยุโรปสำหรับลาโนลิน เนื่องจากไม่มีการจัดทำ ข้อกำหนดเฉพาะสำหรับลาโนลินใน Annex III ของ Regulation (EC) No 853/2004 ดังนั้น สามารถหาแหล่งวิตามินดีจากลาโนลิน ได้จากสถานประกอบการใดๆ ในสหภาพยุโรปหรือจากประเทศที่สามที่ได้รับการขึ้นบัญชีรายชื่อสำหรับการนำเข้า “ผลิตภัณฑ์อื่นๆ ที่มีแหล่งกำเนิดจากสัตว์” ที่ได้จากสัตว์เคี้ยวเอื้องขนาดเล็ก รวมถึงแผนการเฝ้าระวังสารตกค้างที่ได้รับความเห็นชอบจากสหภาพยุโรป

Q 2.15 สารอัลบูมินที่ใช้ในผลิตภัณฑ์คอมโพสิตซึ่งมีแหล่งที่มาจากเลือดวัวที่งจัด ไพบรินออก (De-Fibrinated Bovine Blood) จะพิจารณาว่าเป็นผลิตภัณฑ์ เนื้อสัตว์ใช่หรือไม่?

A ใช่

Q 2.16 ข้อกำหนดสำหรับผลิตภัณฑ์ (เช่น อาหารเซาซีเรียล) ที่ประกอบด้วยเพียงน้ำผึ้ง แปรรูปซึ่งเป็นผลิตภัณฑ์แปรรูปที่มีแหล่งกำเนิดจากสัตว์ เป็นอย่างไร?

A ตราบใดที่ไม่มีข้อกำหนดเฉพาะกำหนดไว้ภายใต้ Annex III ของ Regulation (EC) No 853/2004 สำหรับน้ำผึ้ง มาตราที่ 12 (2) (c) ของ Commission Delegated Regulation (EU) 2019/625 จะไม่บังคับใช้กับผลิตภัณฑ์คอมโพสิตที่ประกอบด้วยเพียงน้ำผึ้ง แปรรูปซึ่งเป็นผลิตภัณฑ์แปรรูปที่มีแหล่งกำเนิดจากสัตว์

อย่างไรก็ตาม ประเทศที่สามที่ผลิตผลิตภัณฑ์คอมโพสิตซึ่งประกอบด้วยน้ำผึ้งแปรรูปจะต้องมีการจัดทำแผนการเฝ้าระวัง สารตกค้างสำหรับน้ำผึ้ง และได้รับการขึ้นบัญชีรายชื่อที่สอดคล้องกับ Commission Decision 2011/163/EU

นอกจากนี้ ผู้ประกอบการธุรกิจอาหารที่นำเข้าผลิตภัณฑ์คอมโพสิตดังกล่าวจะต้องทำให้แน่ใจว่าได้ปฏิบัติตามข้อกำหนด ตามมาตราที่ 6(4) ของ Regulation (EC) No 853/2004

Q 2.17 ข้อกำหนดสำหรับอาหารที่ทำมาจากผลิตภัณฑ์ที่มีแหล่งกำเนิดจากผัก (เช่น อาหารเซา ซีเรียล) และประกอบด้วยน้ำผึ้งซึ่งเป็นผลิตภัณฑ์ที่มีแหล่งกำเนิดจากสัตว์ เป็นอย่างไร?

A เนื่องจากน้ำผึ้งธรรมชาติไม่ใช่ผลิตภัณฑ์แปรรูปที่มีแหล่งกำเนิดจากสัตว์ จึงทำให้ผลิตภัณฑ์สุดท้ายไม่ใช่ผลิตภัณฑ์คอมโพสิต แต่เป็นอาหารที่มีน้ำผึ้งธรรมชาติเป็นส่วนประกอบ ข้อกำหนดที่ใช้บังคับกับผลิตภัณฑ์ดังกล่าวในด้านสาธารณสุขมีกำหนดไว้ตาม Regulation (EC) No 852/2004 โดยน้ำผึ้งธรรมชาติที่ประกอบอยู่ในอาหารเซาซีเรียลควรมีหนังสือรับรองประกอบตามที่สอดคล้อง กับรูปแบบที่กำหนดในข้อบทที่ 45 ของ Annex III ของ Commission Implementing Regulation (EU) 2020/2235 และควร สอดคล้องตามข้อกำหนดต่างๆ ใน Commission Decision 2011/163/EU ในประเด็นสารตกค้าง



2.18 ข้อกำหนดสำหรับการฆ่าเชื้อด้วยความร้อน (Heat Treatment) ที่เหมาะสมสำหรับการนำเข้าผลิตภัณฑ์คอมโพสิตที่ประกอบด้วยไข่แดงแห้งซึ่งเป็นส่วนประกอบที่พบได้ทั่วไปในผลิตภัณฑ์คอมโพสิตบางประเภท เช่น มายองเนส เป็นอย่างไร?



การจัดการความเสี่ยงสำหรับการยับยั้งไวรัสไข้หวัดนกชนิดรุนแรง (HPAI) ในผลิตภัณฑ์ไข่มีกำหนดไว้ใน Annex XXVIII ของ Commission Delegated Regulation (EU) 2020/692 แต่ Annex ไม่ได้กำหนดวิธีการสำหรับไข่แดงแห้งไว้ ดังนั้น สามารถจัดเตรียมผลิตภัณฑ์ไข่ที่ประกอบด้วยไข่แดงแห้งได้จากไข่ของสัตว์ซึ่งเลี้ยงในสถานประกอบการภายในพื้นที่ที่ไม่มีการยืนยันการระบาดของ HPAI ในรัศมี 10 กิโลเมตร ในช่วงเวลา 30 วันก่อนวันที่ทำการเก็บไข่ได้ ทั้งนี้ สามารถศึกษาข้อมูลทางเลือกรูปแบบอื่นๆ ได้ภายใต้หัวข้อที่ II.3.D.1 ของรูปแบบหนังสือรับรอง COMP และหัวข้อที่ II.1.C.1 ของหนังสือรับรอง TRANSIT-COMP ซึ่งกำหนดไว้ในข้อบทที่ 50 และ 52 ของ Annex III ของ Commission Implementing Regulation (EU) 2020/2235 ตามลำดับ



2.19 ข้อกำหนดในการส่งออกสำหรับผลิตภัณฑ์คอมโพสิตที่ประกอบด้วยวิตามินดี 3 ซึ่งเป็นผลิตภัณฑ์แปรรูปเพียงชนิดเดียวที่มีแหล่งกำเนิดจากสัตว์ไปยังสหภาพยุโรป เป็นอย่างไร?

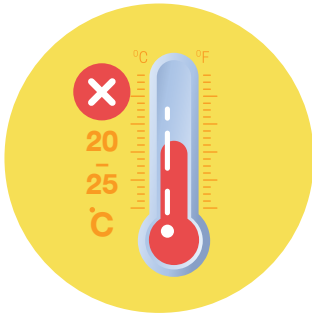


ผู้ประกอบการอาหารที่นำเข้าผลิตภัณฑ์คอมโพสิตดังกล่าวควรทำให้มั่นใจว่ามีการปฏิบัติตามข้อกำหนดต่างๆ ตามมาตราที่ 6(4) ของ Regulation (EC) No 853/2004 ซึ่งเกี่ยวข้องกับวิตามินดี 3 ที่ประกอบอยู่ในผลิตภัณฑ์คอมโพสิตดังกล่าว ทั้งนี้ ข้อกำหนดต่างๆ ใน Commission Delegated Regulation (EU) 2019/625 ซึ่งเกี่ยวข้องกับประเทศที่สามของแหล่งกำเนิดของผลิตภัณฑ์คอมโพสิตไม่บังคับใช้กับผลิตภัณฑ์นี้



3. ข้อกำหนดที่บังคับใช้ กับประเทศแหล่งกำเนิดของผลิตภัณฑ์คอมโพสิต

กฎระเบียบและข้อกำหนดทั่วไปที่บังคับใช้กับประเทศแหล่งกำเนิด
ของผลิตภัณฑ์คอมโพสิต สามารถสรุปได้ ดังนี้



ผลิตภัณฑ์คอมโพสิตแบบ non shelf-stable

จะต้องมีแหล่งกำเนิดมาจากประเทศที่สามที่ได้รับอนุญาตให้นำเข้า (ในส่วนของเนื้อสัตว์
กับกฎระเบียบว่าด้วยสุขอนามัยสัตว์ สาธารณสุข และสารตกค้าง) ผลิตภัณฑ์แปรรูป
ที่มีแหล่งกำเนิดจากสัตว์แต่ละชนิดที่ประกอบอยู่ในผลิตภัณฑ์คอมโพสิตดังกล่าวไปยัง
สหภาพยุโรป



ผลิตภัณฑ์คอมโพสิตแบบ shelf-stable ที่มีส่วนประกอบของผลิตภัณฑ์จาก โคลอสตรัมไม่ว่าจะที่ปริมาณเท่าใดก็ตาม หรือผลิตภัณฑ์เนื้อสัตว์แปรรูป ไม่ว่าจะที่ปริมาณเท่าใดก็ตาม ยกเว้นผลิตภัณฑ์เจลาติน คอลลาเจน หรือ ผลิตภัณฑ์ที่ผ่านการทำให้บริสุทธิ์ขั้นสูง

จะต้องมีแหล่งกำเนิดมาจากประเทศที่สามที่ได้รับอนุญาตให้นำเข้าผลิตภัณฑ์จาก
โคลอสตรัม หรือผลิตภัณฑ์เนื้อสัตว์แปรรูปที่ใช้เป็นส่วนประกอบในผลิตภัณฑ์คอมโพสิต
ไปยังสหภาพยุโรป (รวมถึงในส่วนที่เกี่ยวข้องกับการเผาระวังสารตกค้างในผลิตภัณฑ์
เนื้อสัตว์)



ผลิตภัณฑ์คอมโพสิตแบบ shelf-stable ที่ไม่มีส่วนประกอบของผลิตภัณฑ์ จากโคลอสตรัม หรือผลิตภัณฑ์เนื้อสัตว์แปรรูป ยกเว้นผลิตภัณฑ์เจลาติน คอลลาเจน หรือผลิตภัณฑ์ที่ผ่านการทำให้บริสุทธิ์ขั้นสูง

จะต้องมีแหล่งกำเนิดมาจากประเทศที่สามที่ได้รับอนุญาตให้นำเข้าผลิตภัณฑ์เนื้อ
สัตว์ หรือผลิตภัณฑ์นม หรือผลิตภัณฑ์ประมง หรือผลิตภัณฑ์ไข่ ชนิดใดชนิดหนึ่งไปยัง
สหภาพยุโรป (รวมถึงในส่วนที่เกี่ยวข้องกับการเผาระวังสารตกค้างในผลิตภัณฑ์นั้นๆ)

สำหรับผลิตภัณฑ์คอมโพสิตแบบ shelf-stable หากทุกผลิตภัณฑ์แปรรูปที่มี
แหล่งกำเนิดจากสัตว์ที่ปรากฏในผลิตภัณฑ์คอมโพสิตสุดท้ายอยู่ภายใต้ขอบเขต และมีการ
ใช้ในผลิตภัณฑ์คอมโพสิตแบบ shelf-stable ที่สอดคล้องตามระเบียบ Regulation (EC)
No 1332/2008, (EC) No 1333/2008, หรือ (EC) No1334/2008 หรือในกรณีที่มี
ผลิตภัณฑ์แปรรูปที่มีแหล่งกำเนิดจากสัตว์ คือ วิตามินดี 3 เท่านั้น ข้อกำหนดภายใต้
Commission Delegated Regulation (EU) 2019/625 สำหรับประเทศที่สาม ที่เป็น
แหล่งกำเนิดของผลิตภัณฑ์คอมโพสิตจะไม่บังคับใช้ในกรณีนี้

นอกจากนี้ ในส่วนของการเฝ้าระวังสารตกค้าง



ประเทศที่สามที่ผลิตผลิตภัณฑ์คอมโพสิตจะต้องขึ้นบัญชีรายชื่อใน Annex ของ Commission Decision 2011/163/EU สำหรับแต่ละผลิตภัณฑ์ที่มีแหล่งกำเนิดจากสัตว์ที่ใช้เป็นส่วนประกอบในผลิตภัณฑ์คอมโพสิต ยกเว้นผลิตภัณฑ์เจลาติน คอลลาเจน หรือผลิตภัณฑ์ที่ผ่านการทำให้บริสุทธิ์ขั้นสูง ที่มีบัญชีรายชื่ออยู่ในหัวข้อที่ 1 Section XVI ของ Annex III ภายใต้กฎระเบียบ Regulation (EC) No 853/2004 ในกรณีที่ใช้วัตถุดิบผลิตภัณฑ์แปรรูปจากสัตว์จากประเทศที่สามอื่นๆ ซึ่งอยู่ในบัญชีรายชื่อของ Annex ใน Commission Decision 2011/163/EU ประเทศที่สามที่เป็นผู้ผลิตผลิตภัณฑ์คอมโพสิต จะต้อง มีหนังสือแจ้งให้คณะกรรมการยุโรปทราบความประสงค์ดังกล่าว

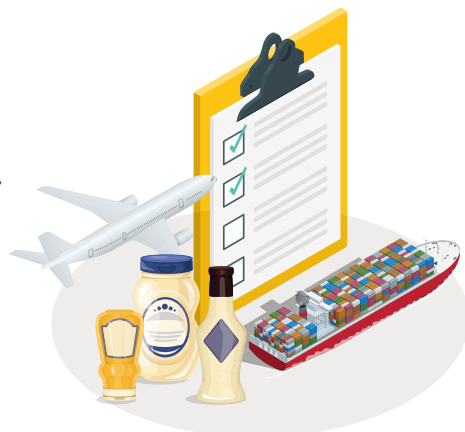
เพื่อขอขึ้นบัญชีรายชื่อใน Commission Decision ข้างต้น ประเทศที่สามจะสามารถส่งออกผลิตภัณฑ์คอมโพสิตไปยังสหภาพยุโรปได้ก็ต่อเมื่อได้รับการขึ้นบัญชีรายชื่อแล้วเท่านั้น นอกจากนี้ แผนการเฝ้าระวังสารตกค้างจะต้องประกอบด้วยข้อความตามที่ระบุในมาตราที่ 2 ของ Commission Decision 2011/163/EU ด้วย

ข้อกำหนดภายใต้ Commission Delegated Regulation (EU) 2019/625 สำหรับประเทศที่สาม ที่เป็นแหล่งกำเนิดของผลิตภัณฑ์คอมโพสิตจะไม่บังคับใช้ในกรณีดังต่อไปนี้

- มีวัตถุดิบผลิตภัณฑ์แปรรูปที่มีแหล่งกำเนิดจากสัตว์ปรากฏในผลิตภัณฑ์คอมโพสิตสุดท้ายภายใต้ขอบเขตของระเบียบ Regulation (EC) No 1332/2008, (EC) No 1333/2008, หรือ (EC) No 1334/2008 และมีการใช้ในผลิตภัณฑ์คอมโพสิตที่สามารถเก็บรักษาไว้ได้ที่อุณหภูมิห้องสอดคล้องตามกฎระเบียบดังกล่าว
- ในกรณีที่ผลิตภัณฑ์แปรรูปที่มีแหล่งกำเนิดจากสัตว์ คือ วิตามินดี 3 เท่านั้น

นอกจากนี้ยังมี ข้อกำหนดด้านสุขอนามัยสัตว์ บางข้อที่บังคับใช้สำหรับผลิตภัณฑ์คอมโพสิต และส่วนประกอบอาหารบางประเภท ดังนี้

ผลิตภัณฑ์คอมโพสิตที่มีส่วนประกอบของเนื้อสัตว์แปรรูป ยกเว้นผลิตภัณฑ์เจลาติน คอลลาเจน หรือผลิตภัณฑ์ที่ผ่านการทำให้บริสุทธิ์ขั้นสูง หรือผลิตภัณฑ์จากโคลอสตรัม และผลิตภัณฑ์คอมโพสิตที่มีส่วนประกอบของผลิตภัณฑ์นมหรือผลิตภัณฑ์ไข่ที่ยังไม่ผ่านกระบวนการแปรรูปเพื่อให้เก็บรักษาไว้ได้ที่อุณหภูมิห้อง จะได้รับอนุญาตให้นำเข้าไปยังสหภาพยุโรปได้ก็ต่อเมื่อผลิตภัณฑ์ดังกล่าวมาจากประเทศที่สามที่อยู่ในบัญชีรายชื่อที่ได้รับอนุญาตให้นำเข้าผลิตภัณฑ์เฉพาะที่มีแหล่งกำเนิดจากสัตว์ซึ่งใช้เป็นส่วนประกอบในผลิตภัณฑ์คอมโพสิตดังกล่าวไปยังสหภาพยุโรป นอกจากนี้ ผลิตภัณฑ์คอมโพสิตดังกล่าว จะได้รับอนุญาตให้นำเข้าไปยังสหภาพยุโรปได้ ก็ต่อเมื่อผลิตภัณฑ์แปรรูปที่มีแหล่งกำเนิดจากสัตว์ที่ใช้เป็นส่วนประกอบในผลิตภัณฑ์คอมโพสิตสอดคล้อง



ตามข้อกำหนดทั้งหมดที่เกี่ยวข้องด้านสุขอนามัยสัตว์สำหรับการนำเข้าผลิตภัณฑ์ที่มีแหล่งกำเนิดจากสัตว์ไปยังสหภาพยุโรป ตามที่กำหนดใน Commission Delegated Regulation (EU) 2020/692 โดยผลิตภัณฑ์แปรรูปที่มีแหล่งกำเนิดจากสัตว์ ดังกล่าวจะต้องมาจากแหล่งใดแห่งหนึ่ง ดังนี้

- 📍 ประเทศที่สามเดียวกันที่ได้รับการขึ้นบัญชีรายชื่อสำหรับการผลิตผลิตภัณฑ์คอมโพสิต หรือ
- 📍 สหภาพยุโรป หรือ
- 📍 ประเทศที่สามที่อยู่ในบัญชีรายชื่อให้นำเข้าผลิตภัณฑ์ดังกล่าวไปยังสหภาพยุโรปได้ โดยไม่ต้องผ่านการจัดการความเสี่ยงที่เฉพาะ หากประเทศที่สามดังกล่าว หรือเขต/โซนของประเทศนั้นที่ผลิตผลิตภัณฑ์คอมโพสิต อยู่ในบัญชีรายชื่อของประเทศที่ได้รับอนุญาตให้นำเข้าสินค้าดังกล่าวไปยังสหภาพยุโรปได้ ภายใต้เงื่อนไขเช่นเดียวกัน

ผลิตภัณฑ์คอมโพสิตแบบ shelf-stable ที่มีส่วนประกอบของผลิตภัณฑ์นมหรือไข่เท่านั้น สามารถนำเข้าไปยังสหภาพยุโรปได้ หากผลิตภัณฑ์ดังกล่าวสอดคล้องตามกฎระเบียบด้านสุขอนามัยสัตว์ ดังนี้

- ✅ หากผลิตภัณฑ์นมดังกล่าวไม่ได้ผ่านการจัดการความเสี่ยงตามที่ระบุใน Annex XXVII ของ Commission Delegated Regulation (EU) 2020/692 (มีแหล่งกำเนิดจากประเทศที่สามที่อยู่ในบัญชีรายชื่อของ Annex XVII ของ Implementing Regulation (EU) 2021/404) ผลิตภัณฑ์คอมโพสิตดังกล่าวจะต้องมีแหล่งกำเนิดจากประเทศที่สามที่ได้รับอนุญาตให้นำเข้านมดิบไปยังสหภาพยุโรปได้ (ตามที่อยู่ในบัญชีรายชื่อของ Annex XVII ของ Commission Implementing Regulation (EU) 2021/404)
- ✅ หากผลิตภัณฑ์นมดังกล่าวได้ผ่านการจัดการความเสี่ยงตามที่ระบุในคอลัมน์ A หรือ B ของ Annex XXVII ของ Commission Delegated Regulation (EU) 2020/692 สำหรับสายพันธุ์แหล่งกำเนิดของนมที่เกี่ยวข้อง (มีแหล่งกำเนิดจากประเทศที่สามที่อยู่ในบัญชีรายชื่อใน Annex XVIII ของ Implementing Regulation (EU) 2021/404) ผลิตภัณฑ์คอมโพสิตจะต้องมีแหล่งกำเนิดจากประเทศที่สามที่ได้รับอนุญาตให้นำเข้าผลิตภัณฑ์นมที่ผ่านการจัดการความเสี่ยงแล้วไปยังสหภาพยุโรปได้ (ที่อยู่ในบัญชีรายชื่อใน Annex XVIII ของ Implementing Regulation (EU) 2021/404)
- ✅ หากผลิตภัณฑ์นมดังกล่าวผ่านการจัดการที่อย่างน้อยมีความเท่าเทียมกับการจัดการที่ระบุในคอลัมน์ B ของ Annex XXVII ของ Delegated Regulation (EU) 2020/692 โดยไม่คำนึงถึงสายพันธุ์แหล่งกำเนิดของนม (มีแหล่งกำเนิดจากประเทศที่สามที่อยู่ในบัญชีรายชื่อใน Annex XVIII ของ Implementing Regulation (EU) 2021/404) ผลิตภัณฑ์คอมโพสิตอาจมีแหล่งกำเนิดจากประเทศที่สามที่ไม่ได้อยู่ในบัญชีรายชื่อสำหรับการอนุญาตให้นำเข้านมดิบหรือผลิตภัณฑ์นมไปยังสหภาพยุโรป แต่อยู่ในบัญชีรายชื่อสำหรับผลิตภัณฑ์เนื้อสัตว์ หรือผลิตภัณฑ์ไข่ หรือผลิตภัณฑ์ประมงชนิดใดชนิดหนึ่ง ที่สอดคล้องตาม Regulation (EU) 2017/625
- ✅ หากผลิตภัณฑ์ไข่ดังกล่าวผ่านการจัดการความเสี่ยงที่มีความเท่าเทียมกับการจัดการที่ระบุใน Annex XXVII ของ Delegated Regulation (EU) 2020/692 (มีแหล่งกำเนิดมาจากประเทศที่สามที่อยู่ในบัญชีรายชื่อใน Annex XVIII ของ Implementing Regulation (EU) 2021/404) ผลิตภัณฑ์คอมโพสิตอาจมาจากประเทศที่สามที่ไม่ได้อยู่ในบัญชีรายชื่อให้นำเข้าผลิตภัณฑ์ไข่ไปยังสหภาพยุโรป แต่อยู่ในบัญชีรายชื่อสำหรับผลิตภัณฑ์เนื้อสัตว์ หรือผลิตภัณฑ์นม หรือผลิตภัณฑ์ประมงชนิดใดชนิดหนึ่ง ที่สอดคล้องตาม Regulation (EU) 2017/625



3.1 หากต้องการส่งออกผลิตภัณฑ์คอมโพสิตแบบ shelf-stable ซึ่งไม่มีส่วนประกอบของเนื้อสัตว์ที่ทำจากผลิตภัณฑ์แปรรูปที่มีแหล่งกำเนิดจากสัตว์ที่มาจากสถานประกอบการที่ได้รับอนุมัติโดยสหภาพยุโรป จะต้องทำอย่างไรเพื่อให้สามารถส่งออกผลิตภัณฑ์ดังกล่าวไปยังสหภาพยุโรปได้?



ผลิตภัณฑ์คอมโพสิตนั้นสามารถใช้ผลิตภัณฑ์แปรรูปที่มีแหล่งกำเนิดจากสัตว์ที่มาจากประเทศสมาชิกสหภาพยุโรปเท่านั้น หรือจากประเทศที่สามที่ได้รับอนุญาตให้นำเข้า (ตามวัตถุประสงค์ด้านสุขอนามัยสัตว์) ผลิตภัณฑ์เนื้อสัตว์ หรือผลิตภัณฑ์นม หรือผลิตภัณฑ์ประมง หรือผลิตภัณฑ์ไข่ ชนิดใดชนิดหนึ่งไปยังสหภาพยุโรปได้ ซึ่งรวมถึงการควบคุมสารตกค้างที่เกี่ยวข้อง นอกจากนี้ ประเทศที่สามที่ผลิตผลิตภัณฑ์คอมโพสิตจะต้องอยู่ในบัญชีรายชื่อของ Annex ของ Commission Decision 2011/163/EU สำหรับสินค้าที่มีแหล่งกำเนิดจากสัตว์ที่ปรากฏในผลิตภัณฑ์คอมโพสิต ยกเว้นผลิตภัณฑ์เจลาติน คอลลาเจน หรือผลิตภัณฑ์ที่ผ่านการทำให้บริสุทธิ์ขั้นสูงที่ระบุในหัวข้อที่ 1 ของ Section XVI ของ Annex III ใน Regulation (EC) No 853/2004



3.2 หากประเทศผู้ผลิตได้รับอนุญาตให้ส่งออกน้ำผึ้งไปยังสหภาพยุโรปได้เท่านั้น ในกรณีนี้ ประเทศดังกล่าวจะได้รับอนุญาตให้ส่งออกผลิตภัณฑ์คอมโพสิตแบบ shelf-stable ไปยังสหภาพยุโรปได้หรือไม่?



ไม่ เฉพาะประเทศที่สามที่สหภาพยุโรปขึ้นบัญชีรายชื่อสำหรับการส่งออกผลิตภัณฑ์เนื้อสัตว์ หรือผลิตภัณฑ์ประมง หรือผลิตภัณฑ์นม หรือผลิตภัณฑ์ไข่เท่านั้น ที่จะได้รับอนุญาตให้ส่งออกผลิตภัณฑ์คอมโพสิตแบบ shelf-stable ที่ไม่มีส่วนประกอบของเนื้อสัตว์ไปยังสหภาพยุโรปได้



3.3 หากประเทศผู้ผลิตได้รับอนุญาตให้ส่งออกผลิตภัณฑ์ประมงไปยังสหภาพยุโรป ในกรณีนี้ ประเทศดังกล่าวจะได้รับอนุญาตให้ส่งออกผลิตภัณฑ์คอมโพสิตแบบ shelf-stable ที่ไม่มีส่วนประกอบของผลิตภัณฑ์เนื้อสัตว์แปรรูปหรือผลิตภัณฑ์จากโคลอสตรัมไปยังสหภาพยุโรปได้หรือไม่?



ผลิตภัณฑ์คอมโพสิตแบบ shelf-stable ที่ไม่มีส่วนประกอบของเนื้อสัตว์แปรรูป ยกเว้นผลิตภัณฑ์เจลาติน คอลลาเจน หรือผลิตภัณฑ์ที่ผ่านการทำให้บริสุทธิ์ขั้นสูง หรือผลิตภัณฑ์โคลอสตรัม จะต้องมีการแหล่งกำเนิดจากประเทศที่สามที่ได้รับอนุญาตให้นำเข้า ผลิตภัณฑ์เนื้อสัตว์ หรือผลิตภัณฑ์นม หรือผลิตภัณฑ์ประมง หรือผลิตภัณฑ์ไข่ ชนิดใดชนิดหนึ่งไปยังสหภาพยุโรปได้ รวมถึงมีแผนการเฝ้าระวังสารตกค้างที่ได้รับการอนุมัติจากสหภาพยุโรปแล้ว และอยู่ในบัญชีรายชื่อใน Annex ของ Commission Decision 2011/163/EU สำหรับผลิตภัณฑ์นั้นๆ ทั้งนี้ ในกรณีที่ประเทศที่สามได้รับอนุญาตการนำเข้าเฉพาะสำหรับผลิตภัณฑ์ประมงที่จับได้จากธรรมชาติ (Wild Catch) จึงทำให้ต้องมีแผนการเฝ้าระวังสารตกค้างที่ได้รับการอนุมัติ และส่งผลให้ไม่ต้องขึ้นทะเบียนบัญชีรายชื่อใน Annex ของ Commission Decision 2011/163/EU ประเทศที่สามดังกล่าวจะไม่สามารถส่งออกผลิตภัณฑ์คอมโพสิตดังกล่าวไปยังสหภาพยุโรปได้





3.4 ประเทศผู้ผลิตที่ได้รับอนุญาตให้ส่งออกผลิตภัณฑ์ประมงไปยังสหภาพยุโรป ในกรณีนี้ ประเทศดังกล่าวจะได้รับอนุญาตให้ส่งออกผลิตภัณฑ์คอมโพสิตแบบ shelf-stable ที่มีส่วนผสมของเนื้อสัตว์ไปยังสหภาพยุโรปได้หรือไม่?



ไม่ได้ ผลิตภัณฑ์คอมโพสิตแบบ shelf-stable ที่มีส่วนผสมของเนื้อสัตว์แปรรูป ยกเว้น ผลิตภัณฑ์เจลาติน คอลลาเจน หรือผลิตภัณฑ์ที่ผ่านการทำให้บริสุทธิ์ขั้นสูง จะต้องมีแหล่งกำเนิดมาจากประเทศที่สามที่ได้รับอนุญาตให้นำเข้าผลิตภัณฑ์เนื้อสัตว์ที่ใช้เป็นส่วนประกอบในผลิตภัณฑ์คอมโพสิต (รวมถึงแผนการควบคุมสารตกค้าง)



3.5 ประเทศผู้ผลิตที่ได้รับอนุญาตให้ส่งออกผลิตภัณฑ์เนื้อสัตว์ไปยังสหภาพยุโรป ประเทศดังกล่าวจะได้รับอนุญาตให้ส่งออกผลิตภัณฑ์คอมโพสิตแบบ non shelf-stable ที่มีนมเป็นส่วนประกอบไปยังสหภาพยุโรปได้หรือไม่?



ไม่ได้ ผลิตภัณฑ์คอมโพสิตแบบ non shelf-stable จะต้องมีแหล่งกำเนิดมาจากประเทศที่ได้รับอนุญาตการนำเข้าไปยังสหภาพยุโรป (ในส่วนของที่เกี่ยวข้องกับกฎระเบียบด้านสุขอนามัยสัตว์ สาธารณสุข และสารตกค้าง) สำหรับแต่ละผลิตภัณฑ์แปรรูป ที่มีแหล่งกำเนิดจากสัตว์ที่ใช้เป็นส่วนประกอบของผลิตภัณฑ์คอมโพสิต



3.6 ผู้ผลิตจะสามารถส่งออกผลิตภัณฑ์คอมโพสิตประเภทใดก็ได้ไปยังสหภาพยุโรป ได้หรือไม่ ถ้าผลิตภัณฑ์แปรรูปที่มีแหล่งกำเนิดจากสัตว์ที่ใช้เป็นส่วนประกอบในผลิตภัณฑ์คอมโพสิตมาจากสถานประกอบการที่ได้รับการอนุมัติจากสหภาพยุโรป?



ไม่ได้ เนื่องจากยังมีเงื่อนไขอื่นๆ ที่บังคับใช้เพิ่มเติมด้วย ได้แก่

- หากผลิตภัณฑ์คอมโพสิตนั้นเป็นผลิตภัณฑ์แบบ non shelf-stable ประเทศ (ที่สาม) ที่เป็นผู้ผลิตจะต้องได้รับการขึ้นบัญชีรายชื่อสำหรับแต่ละผลิตภัณฑ์แปรรูปที่มีแหล่งกำเนิดจากสัตว์ที่ใช้เป็นส่วนประกอบในผลิตภัณฑ์คอมโพสิตตัวอย่าง เช่น ในกรณีของพิซซ่าแช่แข็ง ซาลามี ปลาแอนโชวี และชีส จะต้องมาจากประเทศที่สามที่ได้รับการขึ้นบัญชีรายชื่อสำหรับผลิตภัณฑ์เนื้อสัตว์ ผลิตภัณฑ์ประมง และผลิตภัณฑ์นม
- ในกรณีที่ผลิตภัณฑ์คอมโพสิตนั้นเป็นผลิตภัณฑ์แบบ shelf-stable และไม่มีส่วนผสมของเนื้อสัตว์แปรรูป ประเทศที่สามที่ผู้ผลิตจะต้องได้รับการขึ้นบัญชีรายชื่อสำหรับการส่งออกผลิตภัณฑ์เนื้อสัตว์ หรือผลิตภัณฑ์ประมง หรือผลิตภัณฑ์นม หรือผลิตภัณฑ์ไขมันชนิดใดชนิดหนึ่ง ไปยังสหภาพยุโรป (รวมถึงในส่วนที่เกี่ยวข้องกับการควบคุมสารตกค้างในผลิตภัณฑ์นั้นๆ ด้วย) นอกจากนี้ ประเทศที่สามที่เป็นที่ตั้งของสถานประกอบการผลิตผลิตภัณฑ์คอมโพสิต จะต้องได้รับการขึ้นบัญชีรายชื่อใน Annex ของ Commission Decision 2011/163/EU สำหรับแต่ละสายพันธุ์สัตว์/สินค้าของสัตว์นั้นๆ ซึ่งเป็นแหล่งที่มาของผลิตภัณฑ์แปรรูปจากสัตว์ที่ใช้เป็นส่วนประกอบในผลิตภัณฑ์คอมโพสิต ยกเว้นในกรณีที่ผลิตภัณฑ์เจลาติน คอลลาเจน หรือผลิตภัณฑ์ที่ผ่านการทำให้บริสุทธิ์ขั้นสูง หรือผลิตภัณฑ์โคลอสตรัม





3.7 ในกรณีที่ประเทศที่สามผลิตไอศกรีมโดยใช้ผลิตภัณฑ์นมจากสถานประกอบการที่ได้รับอนุมัติจากสหภาพยุโรป ประเทศนั้นจะสามารถส่งออกไอศกรีมดังกล่าวไปยังสหภาพยุโรปได้ตั้งแต่วันที่ 21 เมษายน 2564 เป็นต้นไป หรือไม่?



ใช่ ในกรณีที่ประเทศที่สามนั้นได้รับการขึ้นบัญชีรายชื่อประเทศที่สามที่ได้รับอนุญาตให้ส่งออกผลิตภัณฑ์นมไปยังสหภาพยุโรป (สำหรับด้านสุขอนามัยสัตว์/สาธารณสุข และสารตกค้าง) ประเทศดังกล่าวจะสามารถส่งออกไอศกรีมไปยังสหภาพยุโรปได้



3.8 ในกรณีที่ประเทศที่สามได้รับอนุญาตให้ส่งออกผลิตภัณฑ์นม ผลิตภัณฑ์ประมง หรือผลิตภัณฑ์ไข่ ไปยังสหภาพยุโรป ประเทศดังกล่าวจะสามารถส่งออกผลิตภัณฑ์คอมโพสิตแบบ shelf-stable ไปยังสหภาพยุโรปได้หรือไม่ (โดยไม่คำนึงถึงผลิตภัณฑ์แปรรูปที่มีแหล่งที่มาจากสัตว์ที่ประเทศที่สามนี้ได้รับอนุญาตให้ส่งออก และภายใต้เงื่อนไขที่ว่าผลิตภัณฑ์แปรรูปจากสัตว์ที่ใช้เป็นส่วนประกอบในผลิตภัณฑ์คอมโพสิตสุดท้าย มาจากสถานประกอบการที่สหภาพยุโรปอนุมัติ)?



ได้ แต่ต้องเป็นไปตามเงื่อนไขที่ว่า ผลิตภัณฑ์คอมโพสิตแบบ shelf-stable ที่จะส่งออกไปยังสหภาพยุโรปไม่มีส่วนประกอบของผลิตภัณฑ์จากโคลอสตรัม หรือเนื้อสัตว์แปรรูป การส่งออกผลิตภัณฑ์คอมโพสิตแบบ shelf-stable ที่มีส่วนประกอบของผลิตภัณฑ์โคลอสตรัมหรือเนื้อสัตว์แปรรูป จะได้รับอนุญาตก็ต่อเมื่อประเทศที่สามที่ผลิตผลิตภัณฑ์คอมโพสิตได้รับอนุญาตการนำเข้าผลิตภัณฑ์จากโคลอสตรัมหรือผลิตภัณฑ์เนื้อสัตว์ที่ใช้เป็นส่วนประกอบในผลิตภัณฑ์คอมโพสิตไปยังสหภาพยุโรป

ข้อพึงระวัง อย่างไรก็ตาม หากประเทศที่สามที่ผลิตผลิตภัณฑ์คอมโพสิตแบบ shelf-stable ดังกล่าวได้รับการขึ้นทะเบียนเฉพาะสำหรับการส่งออกผลิตภัณฑ์ประมงที่จับได้จากธรรมชาติ โดยที่ไม่มีแผนการเฝ้าระวังสารตกค้างสำหรับผลิตภัณฑ์ประมงเพาะเลี้ยง การนำเข้าผลิตภัณฑ์คอมโพสิตจากประเทศดังกล่าวไปยังสหภาพยุโรปจะได้รับอนุญาตก็ต่อเมื่อผลิตภัณฑ์แปรรูปที่มีแหล่งกำเนิดจากสัตว์ที่เป็นส่วนประกอบในผลิตภัณฑ์คอมโพสิตเป็นผลิตภัณฑ์ประมงที่จับได้จากธรรมชาติเท่านั้น



3.9 หากประเทศผู้ผลิตต้องการส่งออกผลิตภัณฑ์คอมโพสิตไปยังสหภาพยุโรป ข้อกำหนดเกี่ยวกับสารตกค้างมีอะไรบ้าง?



ประเทศที่สามที่เป็นแหล่งผลิตผลิตภัณฑ์คอมโพสิตจะต้องอยู่ในบัญชีรายชื่อของ Annex ใน Commission Decision 2011/163/EU สำหรับแต่ละสายพันธุ์ของสัตว์ (เช่น โค แกะ สุกร เป็นต้น) หรือวัตถุดิบ (เช่น นม ไข่ เป็นต้น) ซึ่งเป็นแหล่งที่มาของผลิตภัณฑ์แปรรูปที่มีแหล่งกำเนิดจากสัตว์ที่ใช้เป็นส่วนประกอบในผลิตภัณฑ์คอมโพสิต ยกเว้น เจลาติน คอลลาเจน หรือผลิตภัณฑ์ที่ผ่านการทำให้บริสุทธิ์ขั้นสูง ตามที่ระบุในหัวข้อที่ 1 ของ Section XVI ของ Annex III ของ Regulation (EC) No 853/2004 ดังนั้น หากผลิตภัณฑ์คอมโพสิตดังกล่าวมีส่วนประกอบของผลิตภัณฑ์นม ผลิตภัณฑ์ไข่ และเนื้อวัวแปรรูป ประเทศที่สามนั้นจะต้องได้รับการขึ้นบัญชีรายชื่อใน Commission Decision 2011/163/EU พร้อมกับแผนการเฝ้าระวังสารตกค้างสำหรับสัตว์จำพวกโค นม และไข่ ที่ได้รับการอนุมัติแล้ว ประเทศที่สามที่ผลิตผลิตภัณฑ์คอมโพสิตจะต้องได้รับการขึ้นบัญชีรายชื่อใน Commission Decision ข้างต้น แม้ว่าจะใช้วัตถุดิบผลิตภัณฑ์แปรรูปที่มีแหล่งกำเนิดจากสัตว์จากประเทศที่สามอื่นๆ ที่ได้รับอนุมัติแล้ว หรือจากประเทศสมาชิกสหภาพยุโรป สำหรับกระบวนการขึ้นทะเบียนบัญชีรายชื่อ ประเทศที่สามจะต้องมีหนังสือถึงคณะกรรมการยุโรปเพื่อแจ้งความประสงค์ที่จะใช้วัตถุดิบผลิตภัณฑ์แปรรูปจากสัตว์ตามที่อธิบายไว้ข้างต้น

สำหรับผลิตภัณฑ์คอมโพสิตที่จะได้รับอนุญาตการนำเข้าไปยังสหภาพยุโรปจะต้องมาจากประเทศที่สามที่ได้รับอนุญาตให้ส่งออกผลิตภัณฑ์บางชนิดที่มีแหล่งกำเนิดจากสัตว์ไปยังสหภาพยุโรปได้ ยิ่งความเสี่ยงของผลิตภัณฑ์คอมโพสิตสูงมากเท่าใด ข้อกำหนดสำหรับประเทศแหล่งกำเนิดสินค้าก็จะเข้มข้นมากขึ้นเท่านั้น การอนุญาตให้ประเทศที่สามสามารถส่งออกผลิตภัณฑ์ที่มีแหล่งที่มาจากสัตว์ไปยังสหภาพยุโรปได้นั้น จะต้องครอบคลุมข้อกำหนดด้านสุขอนามัยสัตว์และสาธารณสุข รวมถึงการเฝ้าระวังสารตกค้างตามที่ระบุไว้ในมาตราที่ 12 ของ Regulation (EU) No 2019/625 ดังนั้น การได้ขึ้นบัญชีรายชื่อสำหรับสารตกค้างจึงไม่เพียงพอสำหรับประเทศผู้ผลิตนั้นในการส่งออกผลิตภัณฑ์คอมโพสิตไปยังสหภาพยุโรป



3.10 ประเทศผู้ผลิตอยู่ในรายชื่อประเทศที่สามที่ได้รับอนุญาตให้ส่งออกผลิตภัณฑ์ประมงไปยังสหภาพยุโรป และมีแผนการเฝ้าระวังสารตกค้างสำหรับผลิตภัณฑ์ประมงที่ได้รับการอนุมัติแล้ว (สำหรับผลิตภัณฑ์ประมงที่มาจากปลาเลี้ยง) แต่ไม่มีแผนดังกล่าวสำหรับผลิตภัณฑ์นมหรือไข่ หากประเทศที่สามที่เป็นผู้ผลิตนั้นใช้วัตถุดิบผลิตภัณฑ์นมหรือไข่จากประเทศสมาชิกสหภาพยุโรป หรือจากสถานประกอบการที่สหภาพยุโรปขึ้นทะเบียนรายชื่อในประเทศที่สามอีกประเทศหนึ่งที่อยู่ในบัญชีรายชื่อแล้ว เป็นส่วนประกอบในผลิตภัณฑ์คอมโพสิตแบบ shelf-stable ประเทศดังกล่าวจะสามารถส่งออกผลิตภัณฑ์คอมโพสิตไปยังสหภาพยุโรปได้หรือไม่?



ได้ หากประเทศดังกล่าวอยู่ในบัญชีรายชื่อใน Annex ของ Commission Decision 2011/163/EU สำหรับแต่ละผลิตภัณฑ์แปรรูปที่มีแหล่งกำเนิดจากสัตว์ที่ใช้เป็นส่วนประกอบในผลิตภัณฑ์คอมโพสิต การขึ้นทะเบียนรายชื่อดังกล่าวหมายความว่าประเทศดังกล่าวมีแผนการเฝ้าระวังสารตกค้างที่ได้รับการอนุมัติสำหรับผลิตภัณฑ์นั้นๆ หรือมีความประสงค์ที่จะใช้ผลิตภัณฑ์ดังกล่าวจากประเทศสมาชิกสหภาพยุโรป หรือจากประเทศที่สามที่ขึ้นบัญชีรายชื่อใน Commission Decision สำหรับสินค้านี้ดังกล่าว ในกรณีที่ประเทศดังกล่าวประสงค์จะใช้วัตถุดิบผลิตภัณฑ์แปรรูป ประเทศที่สามที่ผลิตผลิตภัณฑ์คอมโพสิตจะต้องมีหนังสือถึงคณะกรรมการยุโรปเพื่อแจ้งความประสงค์ขอขึ้นบัญชีรายชื่อใน Annex ของ Commission Decision 2011/163/EU



3.11 สหภาพยุโรปมีแผนจะขึ้นบัญชีรายชื่อสถานประกอบการที่ผลิตผลิตภัณฑ์คอมโพสิตในประเทศที่สามหรือไม่?



ไม่ สถานประกอบการในประเทศที่สามที่ผลิตผลิตภัณฑ์คอมโพสิตควรจะต้องได้รับการขึ้นทะเบียน โดยหน่วยงานผู้รับผิดชอบหลักที่เกี่ยวข้อง โดยไม่ต้องได้รับอนุมัติจากหน่วยงานรับผิดชอบหลัก และไม่ต้องขึ้นบัญชีรายชื่อในระบบ TRACES อย่างไรก็ตาม สถานประกอบการที่แปรรูปผลิตภัณฑ์ที่มีแหล่งกำเนิดจากสัตว์ที่ใช้เป็นส่วนประกอบในผลิตภัณฑ์คอมโพสิตจะต้องมาจากสถานประกอบการที่ได้รับอนุมัติจากสหภาพยุโรปและขึ้นบัญชีรายชื่อในระบบ TRACES ในกรณีที่สถานประกอบการในประเทศที่สามที่ผลิตผลิตภัณฑ์คอมโพสิตมีการแปรรูปผลิตภัณฑ์ที่มีแหล่งกำเนิดจากสัตว์ด้วย สถานประกอบการดังกล่าวจะต้องได้รับการอนุมัติจากสหภาพยุโรปและขึ้นบัญชีรายชื่อในระบบ TRACES





3.12 ถ้าประเทศผู้ผลิตใช้ผลิตภัณฑ์แปรรูปทั้งหมดที่มีแหล่งกำเนิดจากสัตว์ที่มาจากประเทศสมาชิกสหภาพยุโรป หรือสถานประกอบการที่ได้รับอนุมัติจากสหภาพยุโรป ซึ่งตั้งอยู่ในประเทศที่สามที่อยู่ในบัญชีรายชื่อ เพื่อผลิตผลิตภัณฑ์คอมโพสิตแบบ shelf-stable ประเทศผู้ผลิตนั้นจะต้องอยู่ในบัญชีรายชื่อของ Annex ใน Commission Decision 2011/163/EU หรือไม่?



ใช่ ข้อกำหนดเกี่ยวกับการเฝ้าระวังสารตกค้างสำหรับสารเคมียังคงบังคับใช้อยู่ ประเทศผู้ผลิตจะยังไม่สามารถส่งออกผลิตภัณฑ์คอมโพสิตไปยังสหภาพยุโรปได้จนกว่าจะได้รับการขึ้นบัญชีรายชื่อใน Commission Decision 2011/163/EU หากประเทศผู้ผลิตไม่มีแผนการเฝ้าระวังสารตกค้างที่ได้รับการอนุมัติสำหรับแต่ละส่วนประกอบอาหารที่มีแหล่งกำเนิดจากสัตว์ ซึ่งใช้เป็นส่วนประกอบในผลิตภัณฑ์คอมโพสิต (ยกเว้น ผลิตภัณฑ์เจลาติน เจลาติน คอลลาเจน หรือผลิตภัณฑ์ที่ผ่านการทำให้บริสุทธิ์ขั้นสูง ที่อยู่ในหัวข้อที่ 1 Section XVI ของ Annex III ภายใต้ Regulation (EC) No 853/2004) ผู้ผลิตยังสามารถใช้วัตถุดิบที่เป็นส่วนประกอบอาหารนั้นจากประเทศสมาชิกสหภาพยุโรปและประเทศที่สามอื่นๆ ที่ได้รับการขึ้นบัญชีรายชื่อ (ในส่วนที่เกี่ยวข้องกับประเด็นสุขภาพสัตว์ และสารตกค้างสำหรับสายพันธุ์สัตว์/สินค้านั้นๆ) ได้ ทั้งนี้ ส่วนประกอบอาหารดังกล่าวจะต้องมาจากสถานประกอบการในประเทศที่สามดังกล่าวที่ได้รับอนุมัติจากสหภาพยุโรป สำหรับกระบวนการขึ้นทะเบียนบัญชีรายชื่อประเทศที่สามจะต้องมีหนังสือถึงคณะกรรมการยุโรปเพื่อแจ้งความประสงค์ที่จะใช้วัตถุดิบผลิตภัณฑ์แปรรูปที่มีแหล่งกำเนิดจากสัตว์ตามที่อธิบายไว้ข้างต้นในกรณีดังกล่าว



3.13 ขั้นตอนสำหรับประเทศผู้ผลิตในการขอขึ้นบัญชีรายชื่อใน Commission Decision 2011/163/EU เพื่อให้สามารถใช้วัตถุดิบผลิตภัณฑ์แปรรูปที่มีแหล่งกำเนิดจากสัตว์จากประเทศอื่นๆ ได้ เป็นอย่างไร?



ประเทศผู้ผลิตต้องส่งหนังสือไปยังคณะกรรมการยุโรปเพื่อขอให้ขึ้นบัญชีรายชื่อดังกล่าว



3.14 สหภาพยุโรปจะจัดทำบัญชีรายชื่อเฉพาะสำหรับประเทศที่สามที่อนุญาตให้ส่งออกผลิตภัณฑ์คอมโพสิตไปยังสหภาพยุโรปหรือไม่?



ใช่ แต่ขั้นตอนนี้จะใช้เวลานาน



3.15 หากประเทศผู้ผลิตไม่อยู่ในบัญชีรายชื่อ Commission Decision 2011/163/EU ไม่ว่าจะสำหรับสินค้าใดๆ ก็ตาม ประเทศดังกล่าวจะสามารถส่งออกผลิตภัณฑ์คอมโพสิตที่มีส่วนประกอบของผลิตภัณฑ์แปรรูปที่มีแหล่งกำเนิดจากสัตว์จากประเทศที่สามอื่นๆ ที่อยู่ในบัญชีรายชื่อของ Commission Decision ข้างต้นได้หรือไม่?



ไม่ได้



4. การรับรอง

ที่แนบมากับผลิตภัณฑ์คอมโพสิต
ในการนำเข้าสินค้าไปยังสหภาพยุโรป



4.1 ผลิตภัณฑ์คอมโพสิตแบบ shelf-stable ซึ่งไม่มีเนื้อสัตว์แปรรูปเป็นส่วนประกอบ ต้องมีหนังสือรับรองจากผู้นำเข้า ประกอบหรือไม่? และต้องมีหนังสือรับรองแนบมาทุกครั้งด้วยหรือไม่?



หนังสือรับรองจากผู้นำเข้าจะต้องแนบมาพร้อมกับผลิตภัณฑ์คอมโพสิตแบบ shelf-stable ซึ่งไม่มีส่วนประกอบของผลิตภัณฑ์จากโคลอสตรัมหรือเนื้อสัตว์แปรรูป ยกเว้น เกลาดิน คอลลาเจน และผลิตภัณฑ์ที่ผ่านการทำให้บริสุทธิ์ขั้นสูง ที่ส่งออกไปยังสหภาพยุโรปทุกครั้ง (every consignment)



4.2 ใครเป็นผู้ลงนามในเอกสารประกอบการนำเข้าผลิตภัณฑ์คอมโพสิต?



สำหรับผลิตภัณฑ์คอมโพสิตที่ต้องมีหนังสือรับรองสุขอนามัยสัตว์/หนังสือรับรองอย่างเป็นทางการ ประกอบการนำเข้า ข้อกำหนดด้านสุขอนามัยสัตว์ต้องลงนามโดยสัตวแพทย์ และข้อกำหนดด้านสาธารณสุขต้องลงนามโดยเจ้าหน้าที่ที่ได้รับมอบอำนาจ ในส่วนของหนังสือรับรองจากผู้นำเข้าต้องลงนามโดยตัวแทนของผู้ประกอบการธุรกิจอาหารนำเข้า



4.3 ใครเป็นผู้ตรวจสอบหนังสือรับรองจากผู้นำเข้าที่ต้องแนบมาพร้อมกับผลิตภัณฑ์คอมโพสิตแบบ shelf-stable ซึ่งไม่มีเนื้อสัตว์แปรรูปเป็นส่วนประกอบ? ตำแหน่งการตรวจสอบ ณ จุดใด?



การตรวจสอบผลิตภัณฑ์คอมโพสิตแบบ shelf-stable ซึ่งไม่มีเนื้อสัตว์แปรรูปหรือผลิตภัณฑ์จากโคลอสตรัมเป็นส่วนประกอบ จะดำเนินการเมื่อมีการนำเข้าสหภาพยุโรปที่ด่านควบคุม ณ พรมแดนของสหภาพยุโรป เว้นแต่ว่าผลิตภัณฑ์คอมโพสิตนั้นได้รับการขึ้นบัญชีรายชื่อตาม Regulation (EU) 2021/630 ว่ามีความเสี่ยงต่ำ สำหรับกรณีนี้ หน่วยงานรับผิดชอบหลักของประเทศสมาชิกสหภาพยุโรปอาจดำเนินการควบคุม/ตรวจสอบ ณ ปลายทาง จุดการตรวจปล่อยสินค้าเสรี หรือคลังสินค้า หรือสถานประกอบการของผู้ประกอบการที่รับผิดชอบส่งมอบสินค้าตามที่สอดคล้องกับแผนการควบคุมของประเทศนั้นๆ



4.4 บทลงโทษสำหรับการไม่มีหนังสือรับรองจากผู้นำเข้าแบบมาพร้อมกับผลิตภัณฑ์คอมโพสิตเป็นอย่างไร?



ในกรณีที่การนำเข้าสินค้าไปยังสหภาพยุโรปไม่สอดคล้องกับกฎระเบียบของสหภาพยุโรป หน่วยงานรับผิดชอบหลักของประเทศสมาชิกสหภาพยุโรปจะดำเนินการกักกันสินค้าตามที่สอดคล้องกับมาตราที่ 66 ของ Regulation (EU) 2017/625



4.5 Implementing Regulation (EU) 2020/2235 ได้กำหนดรูปแบบของหนังสือรับรอง/หนังสือรับรองสุขอนามัยสัตว์สำหรับการนำเข้าผลิตภัณฑ์คอมโพสิตไปยังสหภาพยุโรปอย่างไรก็ตามสำหรับกรณีของผลิตภัณฑ์แบบ non shelf-stable ที่ประกอบด้วยเนื้อสัตว์ดิบ (หรือเนื้อสัตว์ปรุงแต่ง) แต่ไม่ใช่ผลิตภัณฑ์แปรรูปจากสัตว์ ควรมีการรับรองผลิตภัณฑ์ดังกล่าวอย่างไร?



ผลิตภัณฑ์ที่ประกอบด้วยเนื้อสัตว์ดิบจะไม่ใช่ผลิตภัณฑ์คอมโพสิต ดังนั้นหนังสือรับรองสำหรับผลิตภัณฑ์คอมโพสิตจึงไม่ใช้กับกรณีดังกล่าวนี้ ทั้งนี้ ในตัวอย่างข้างต้นจะต้องมีหนังสือรับรองตามรูปแบบที่เกี่ยวข้องสำหรับเนื้อสัตว์หรือเนื้อสัตว์ปรุงแต่งแบบมากับสินค้าด้วย



4.6 หากต้องการส่งออกผลิตภัณฑ์คอมโพสิตแบบ shelf-stable ที่ประกอบด้วยเจลาตินไปยังสหภาพยุโรป หนังสือรับรองสุขอนามัยสัตว์ที่ต้องแนบไปกับผลิตภัณฑ์เป็นอย่างไร?



ผลิตภัณฑ์คอมโพสิตแบบ shelf-stable ที่ประกอบด้วยผลิตภัณฑ์จากโคลอสตรัมหรือเนื้อสัตว์แปรรูป ยกเว้น เจลาติน คอลลาเจน หรือผลิตภัณฑ์ที่ผ่านการทำให้บริสุทธิ์ขั้นสูง จะต้องมียกเว้นหนังสือรับรอง/หนังสือรับรองสุขอนามัยสัตว์แนบเพื่อรับรองความเสี่ยงด้านสุขอนามัยสัตว์

อย่างไรก็ตาม ในกรณีที่ผลิตภัณฑ์คอมโพสิตแบบ shelf-stable ที่ประกอบด้วยเจลาตินซึ่งเป็นส่วนประกอบจากเนื้อสัตว์แปรรูปเพียงเท่านั้น จะต้องมียกเว้นหนังสือรับรองจากผู้นำเข้าตามที่กำหนดใน Annex V ของ Commission Implementing Regulation (EU) 2020/2235 โดยหนังสือรับรองรูปแบบนี้ยังสามารถใช้ได้กับคอลลาเจนและผลิตภัณฑ์ที่ผ่านการทำให้บริสุทธิ์ขั้นสูงที่มีแหล่งกำเนิดจากเนื้อสัตว์ด้วย



4.7 หากต้องการส่งออกผลิตภัณฑ์คอมโพสิตแบบ non shelf-stable ที่ประกอบด้วยเจลาติน (หรือคอลลาเจน หรือผลิตภัณฑ์ที่ผ่านการทำให้บริสุทธิ์ขั้นสูง) และเนื้อสัตว์แปรรูปอื่นๆ ไปยังสหภาพยุโรป จะต้องใช้หนังสือรับรองใด?



จะต้องแนบหนังสือรับรอง/หนังสือรับรองสุขอนามัยสัตว์ในรูปแบบตามที่สอดคล้องกับที่กำหนดในข้อบทที่ 50 ของ Annex III ของ Commission Implementing Regulation (EU) 2020/2235 ไปกับผลิตภัณฑ์คอมโพสิตแบบ non shelf-stable เสมอ โดยหนังสือรับรองนี้จะต้องได้รับการลงนามโดยหน่วยงานรับผิดชอบหลักของประเทศที่สามที่ผลิตผลิตภัณฑ์คอมโพสิตดังกล่าว และมีการระบุถึงการรับรองด้านสาธารณสุข สุขอนามัยสัตว์ และสารตกค้างจากหน่วยงานรับผิดชอบหลัก



4.8 หากต้องการส่งออกผลิตภัณฑ์คอมพิวเตอร์ที่ได้รับการขึ้นทะเบียนใน Regulation (EU) 2021/630 ไปยังสหภาพยุโรป จะต้องมีเอกสารรับรองใดแบบประกอบไปกับสินค้าบ้าง?



ผลิตภัณฑ์คอมพิวเตอร์ที่ได้รับการขึ้นทะเบียนใน Regulation (EU) 2021/630 จะได้รับการยกเว้นจากการควบคุมอย่างเป็นทางการ ด้านควบคุมที่พรมแดน อย่างไรก็ตาม ผลิตภัณฑ์ดังกล่าวจะต้องสอดคล้องตามเงื่อนไขการนำเข้าและข้อกำหนดต่างๆ ที่กำหนดในกฎหมายของสหภาพยุโรปทั้งหมด และจะต้องมีหนังสือรับรองจากผู้นำเข้าแบบประกอบมาด้วย อาจมีการตรวจสอบผลิตภัณฑ์และหนังสือรับรองจากผู้นำเข้าที่แนบ โดยหน่วยงานรับผิดชอบหลักของประเทศสมาชิกสหภาพยุโรป ณ สถานที่ปลายทางของสินค้า จุดตรวจปล่อยสินค้าเพื่อการเคลื่อนย้ายอย่างเสรี คลังสินค้า หรือสถานประกอบการ



4.9 จำเป็นต้องอัปโหลดหนังสือรับรองจากผู้นำเข้าในระบบ TRACES หรือไม่?



ไม่จำเป็น แต่สามารถอัปโหลดเอกสารในระบบ TRACES แทนการแสดงเอกสารในรูปแบบกระดาษ ณ ด้านควบคุมที่พรมแดนได้



4.10 จำเป็นต้องมีหนังสือรับรองจากผู้นำเข้าในรูปแบบกระดาษแสดงที่ด่านควบคุมพรมแดนหรือไม่?



จำเป็น สำหรับผลิตภัณฑ์คอมพิวเตอร์ที่มีการควบคุม ณ ด้านควบคุมที่พรมแดน ยกเว้นในกรณีที่มีการอัปโหลดเอกสารในระบบ TRACES แล้ว อย่างไรก็ตาม ไม่จำเป็นต้องจัดเตรียมเอกสารต้นฉบับให้กับด่านควบคุมพรมแดน เนื่องจากหนังสือดังกล่าวไม่ใช่หนังสือรับรองอย่างเป็นทางการตามความหมายในมาตรา 89 และ 91 ของ Regulation (EU) No 2017/625 และสามารถอัปโหลดสำเนาสแกนของหนังสือรับรองจากผู้นำเข้าดังกล่าว พร้อมกับส่วนที่ 1 ของเอกสารด้านสุขอนามัยสำหรับการนำเข้าสัตว์และสินค้า (Common Health Entry Document: CHED) ใน TRACES ได้

สำหรับผลิตภัณฑ์คอมพิวเตอร์ที่ได้รับการยกเว้นจากการควบคุมอย่างเป็นทางการ ณ ด้านควบคุมที่พรมแดน จะต้องแนบหนังสือรับรองจากผู้นำเข้าพร้อมกับผลิตภัณฑ์เมื่อมีการวางจำหน่ายสินค้าในตลาดด้วย



4.11 สามารถลงนามอิเล็กทรอนิกส์ในหนังสือรับรองจากผู้นำเข้าได้หรือไม่?



ไม่สามารถทำได้ อย่างไรก็ตาม สามารถสแกนและอัปโหลดเอกสารที่ผ่านการลงนามแล้วในระบบ TRACES ได้ แต่ไม่สามารถลงนามแบบอิเล็กทรอนิกส์ในระบบ TRACES ได้เหมือนหนังสือรับรองฉบับอื่นๆ



4.12 จำเป็นต้องระบุรหัสฟาร์มที่ผลิตนมในหนังสือรับรองจากผู้นำเข้าแม้ว่าฟาร์มนี้จะอยู่ในสหภาพยุโรปหรือไม่?



ไม่จำเป็น ระบุเฉพาะรหัสสถานประกอบการแปรรูปเท่านั้น



4.13 สำหรับผลิตภัณฑ์คอมโพสิตที่ต้องมีหนังสือรับรองจากผู้นำเข้าประกอบ จำเป็นต้องมีหนังสือรับรองจากทางการสำหรับส่วนประกอบจากนมที่มีอยู่ในผลิตภัณฑ์คอมโพสิตเพิ่มเติมด้วยหรือไม่?



ไม่จำเป็น หนังสือรับรองจากผู้นำเข้าให้การรับรองตามที่จำเป็นแล้ว



4.14 ผลิตภัณฑ์คอมโพสิตที่มีเจลาตินเป็นส่วนประกอบต้องมีหนังสือรับรองจากทางการหรือไม่?



ไม่จำเป็น หากเป็นผลิตภัณฑ์คอมโพสิตแบบ shelf-stable และไม่มีส่วนประกอบของเนื้อสัตว์แปรรูปชนิดอื่นใด นอกเหนือจากเจลาติน คอลลาเจน และผลิตภัณฑ์ที่ผ่านการทำให้บริสุทธิ์ขั้นสูง ไม่จำเป็นต้องมีหนังสือรับรองอื่นอีก หนังสือรับรองจากผู้นำเข้าได้ให้การรับรองตามที่จำเป็นแล้ว



4.15 เพื่อการปกป้องทรัพย์สินทางปัญญา สามารถรวมข้อมูลเกี่ยวกับร้อยละของส่วนประกอบที่อยู่ในผลิตภัณฑ์คอมโพสิต เมื่อมีการอธิบายรายละเอียดในหนังสือรับรองจากผู้นำเข้าได้หรือไม่?



ได้ ตัวอย่างเช่น สามารถรวมข้อมูลร้อยละของส่วนประกอบที่มาจากนมทั้งหมดเข้าไว้ด้วยกัน หรือสามารถรวมข้อมูลร้อยละของส่วนประกอบที่มาจากพืชทั้งหมดเข้าไว้ด้วยกันได้ อย่างไรก็ตาม สามารถรวมข้อมูลเฉพาะส่วนประกอบที่อยู่ในประเภทเดียวกันเข้าไว้ด้วยกันได้เท่านั้น



4.16 หนังสือรับรองจากผู้นำเข้าจำเป็นสำหรับผลิตภัณฑ์แต่ละชนิดหรือแต่ละ Consignment?



ใช้แนวทางเดียวกันกับการแนบหนังสือรับรองจากทางการ เอกสารข้อมูลที่จำเป็นจะต้องแนบมากับผลิตภัณฑ์ตามที่กฎหมายกำหนดโดยหนังสือรับรองจากผู้นำเข้าจะต้องมีแนบกับสินค้าในแต่ละ consignment



4.17 หากผลิตภัณฑ์คอมโพสิตผลิตมาจากผลิตภัณฑ์คอมโพสิต จำเป็นต้องระบุรายการในหนังสือรับรองจากผู้นำเข้าหรือไม่?



หากผลิตภัณฑ์ขั้นสุดท้ายเป็นผลิตภัณฑ์คอมโพสิตตามมาตราที่ 12 ของ Regulation (EU) 2019/625 จะต้องหนังสือรับรองจากผู้นำเข้าแนบมาด้วย โดยให้รายละเอียดเกี่ยวกับแหล่งกำเนิดของผลิตภัณฑ์แปรรูปจากสัตว์ที่มีอยู่ในผลิตภัณฑ์คอมโพสิตที่ใช้เป็นส่วนประกอบในการผลิตผลิตภัณฑ์คอมโพสิตขั้นสุดท้าย



4.18 สำหรับผลิตภัณฑ์คอมโพสิตแบบ shelf-stable ไม่ได้ประกอบด้วยเนื้อสัตว์ และได้รับการขึ้นทะเบียนเป็นผลิตภัณฑ์ที่มีความเสี่ยงต่ำ จำเป็นต้องมีหนังสือรับรองจากทางการเพื่อแสดงว่าความเสี่ยงด้านสุขอนามัยสัตว์ได้รับการจัดการตามที่เหมาะสมแล้วหรือไม่?



ไม่จำเป็น หนังสือรับรองจากผู้นำเข้าได้ให้การรับรองตามที่จำเป็นเกี่ยวกับการจัดการแล้ว



4.19 ข้อกำหนดสำหรับการนำเข้า/ส่งออกตัวอย่างทางการค้าของอาหารคอมโพสิต และสินค้าจัดแสดง ตัวอย่างสินค้านำเข้าเพื่อการทดสอบรสชาติ ตัวอย่างทางห้องปฏิบัติการที่ประกอบด้วยผลิตภัณฑ์แปรรูปที่มีแหล่งกำเนิดจากสัตว์จากประเทศที่สามไปยังสหภาพยุโรป เป็นอย่างไร? จำเป็นต้องมีหนังสือรับรองจากผู้นำเข้าสำหรับสินค้าแต่ละครั้งหรือไม่?



Regulation (EU) 2019/625 จะไม่บังคับใช้กับสินค้าเพื่อการบริโภคของมนุษย์ที่มีวัตถุประสงค์สำหรับเป็นตัวอย่างเพื่อการวิเคราะห์ผลิตภัณฑ์และการทดสอบคุณภาพโดยไม่มีวางจำหน่ายในตลาด ในกรณีดังกล่าวนี้ไม่จำเป็นต้องมีหนังสือรับรองจากผู้นำเข้า



4.20 สำหรับนมจำพวกช็อกโกแลต (ที่สามารถเก็บรักษาไว้ได้ที่อุณหภูมิห้องและไม่ได้ประกอบด้วยเนื้อสัตว์) ตามที่กำหนดประเภทไว้ภายใต้รหัส 1806 ซึ่งมีการผลิตแรกเริ่มในสหภาพยุโรป และจากนั้นส่งออกไปยังประเทศที่สามเพื่อวัตถุประสงค์ในการเก็บรักษา จำเป็นต้องมีหนังสือรับรองจากผู้นำเข้าสำหรับการส่งกลับออกไปยังสหภาพยุโรป ถูกต้องหรือไม่?



ถูกต้อง



4.21 จำเป็นต้องร้องขอหนังสือรับรองจากทางการสำหรับผลิตภัณฑ์คอมโพสิตที่ประกอบด้วยไขมันสกัดจากสัตว์ ถูกต้องหรือไม่?



ถูกต้อง ไขมันสกัดจากสัตว์ คือ เนื้อสัตว์แปรรูปชนิดหนึ่ง



4.22 จำเป็นต้องมีหนังสือรับรองจากผู้นำเข้าหรือหนังสือรับรองจากทางการสำหรับผลิตภัณฑ์คอมโพสิตเพื่อการส่งผ่านหรือไม่? ตัวอย่างเช่น สำหรับผลิตภัณฑ์คอมโพสิตที่มาจากประเทศที่สาม ซึ่งเก็บรักษาในคลังสินค้าภายใต้การควบคุมของศุลกากรในสหภาพยุโรป และจากนั้น ส่งกลับออกไปยังประเทศที่สาม โดยไม่มีการกระจายสินค้า/จัดจำหน่ายในประเทศสมาชิกใดๆ ในสหภาพยุโรป?



ไม่จำเป็น เนื่องจากผลิตภัณฑ์คอมโพสิตดังกล่าวไม่ได้เข้าไปยังตลาดสหภาพยุโรป จึงไม่ต้องปฏิบัติตามกฎระเบียบที่บังคับใช้ในการนำเข้าผลิตภัณฑ์คอมโพสิตไปยังสหภาพยุโรป และยิ่งไปกว่านั้นไม่จำเป็นต้องมีการรับรองดังกล่าวแบบประกอบ อย่างไรก็ตาม ด้วยเหตุผลด้านสุขอนามัยสัตว์ จะต้องมีการรับรองบางรูปแบบแนบมากับผลิตภัณฑ์คอมโพสิตบางชนิดที่เป็นแบบ non shelf-stable หรือ แบบ shelf-stable ที่ประกอบด้วยผลิตภัณฑ์จากโคลอสตรัมหรือเนื้อสัตว์แปรรูป (ยกเว้นเจลาติน คอลลาเจน หรือผลิตภัณฑ์ที่ผ่านการทำให้บริสุทธิ์ขั้นสูง) โดยสำหรับผลิตภัณฑ์ดังกล่าวนี้ จะต้องใช้หนังสือรับรองในรูปแบบ TRANSIT-COMP ตามที่กำหนดในข้อบทที่ 52 ของ Annex III ของ Commission Implementing Regulation 2020/2235



4.23 สำหรับผลิตภัณฑ์คอมโพสิตที่ได้รับการยกเว้นการตรวจสอบที่ด่านควบคุม ณ พรมาแดน ควรเก็บรักษาหนังสือรับรองจากผู้นำเข้าไว้จนถึงเมื่อใด?



จะต้องเก็บรักษาหนังสือรับรองจากผู้นำเข้าไว้จนกว่าจะถึงวันที่หมดอายุการเก็บรักษาของผลิตภัณฑ์คอมโพสิตดังกล่าว



4.24 ผู้แทนของผู้ประกอบการธุรกิจอาหารนำเข้าที่ลงนามในหนังสือรับรองจากผู้นำเข้าจำเป็นต้องจัดตั้งตามกฎหมายในสหภาพยุโรป ใช่หรือไม่?



ใช่



4.25 จำเป็นต้องมีหนังสือรับรองจากผู้นำเข้าสำหรับผลิตภัณฑ์ขนมที่ประกอบด้วยเจลาตินจากเนื้อ/สุกร หรือไม่ ?



จำเป็น หากผลิตภัณฑ์ขนมดังกล่าวเป็นผลิตภัณฑ์คอมโพสิตแบบ shelf-stable ที่ประกอบด้วยเจลาตินที่เป็นเนื้อสัตว์แปรรูปเพียงเท่านั้น จำเป็นต้องมีหนังสือรับรองจากผู้นำเข้าด้วย



4.26 จำเป็นต้องมีหนังสือรับรองจากผู้นำเข้าสำหรับผลิตภัณฑ์คอมโพสิตที่ได้รับการยกเว้นจากการควบคุม ณ พรหมแดนภายใต้ Commission Delegated Regulation (EU) 2021/630 และมีการส่งไปยังผู้บริโภครโดยตรงหรือไม่?



ผลิตภัณฑ์คอมโพสิตที่ได้รับการยกเว้นจากการควบคุมที่ด่านควบคุม ณ พรหมแดนภายใต้ Regulation (EU) 2021/630 ควรจะต้องมีหนังสือรับรองจากผู้นำเข้าแบบประกอบเมื่อมีการวางจำหน่ายในตลาด
สินค้าผลิตภัณฑ์คอมโพสิตขนาดเล็กที่ส่งไปยังบุคคลทั่วไป ซึ่งไม่มีวัตถุประสงค์เพื่อการวางจำหน่ายในตลาด และสอดคล้องตามข้อกำหนดของมาตราที่ 10 ของ Regulation (EU) 2019/2122 ไม่จำเป็นต้องมีหนังสือรับรองจากผู้นำเข้าแบบประกอบ



4.27 หากมีการผสมผลิตภัณฑ์คอมโพสิตหลายชนิดในบรรจุภัณฑ์เดียวกันก่อนการส่งออก ต้องมีหนังสือรับรองจากผู้นำเข้าแยกสำหรับผลิตภัณฑ์คอมโพสิตแต่ละชนิดหรือไม่?



ใช่ หากมีผลิตภัณฑ์คอมโพสิตหลายชนิดในบรรจุภัณฑ์เดียวกัน จะต้องจัดเตรียมหนังสือรับรองจากผู้นำเข้าหนึ่งฉบับสำหรับแต่ละผลิตภัณฑ์คอมโพสิตนั้น
อย่างไรก็ตาม สามารถกรอกข้อมูลผลิตภัณฑ์คอมโพสิตต่างประเภทที่มีรหัส CN แตกต่างกันในหนังสือรับรองจากผู้นำเข้าฉบับเดียวกัน หากมีการอ้างอิงถึงข้อมูลเดียวกันในหนังสือรับรอง และโดยเฉพาะอย่างยิ่งเมื่ออยู่ภายใต้การรับรองเดียวกันทั้งหมด หากหนังสือรับรองจากผู้นำเข้าดังกล่าวครอบคลุมผลิตภัณฑ์คอมโพสิตหลายชนิดจะต้องมีการแสดงรายละเอียดสินค้าตามที่กำหนดในช่องที่ 1.27 และข้อความในหัวข้อที่ 4 (รายการส่วนประกอบ) และ 5 (บัญชีรายชื่อสถานที่ประกอบการที่ได้รับอนุมัติ) อย่างชัดเจนและแบ่งแยกสำหรับผลิตภัณฑ์คอมโพสิตแต่ละชนิดนั้น



4.28 เมื่อมีการแบ่งและกระจายผลิตภัณฑ์คอมโพสิตแบบ shelf-stable ไปในประเทศสมาชิกต่างๆ ของสหภาพยุโรปควรมีหนังสือรับรองจากผู้นำเข้าแบบกับสินค้าแต่ละล็อตการผลิตดังกล่าวหรือไม่? ควรจัดแปลหนังสือรับรองจากผู้นำเข้าเป็นภาษาต่างๆ ของประเทศสมาชิกสหภาพยุโรปปลายทางด้วยหรือไม่?



ผู้นำเข้ารายแรกตามที่ระบุในหนังสือรับรองจากผู้นำเข้าควรเก็บรักษาต้นฉบับของหนังสือรับรองจากผู้นำเข้าไว้โดยอาจแนบสำเนาของหนังสือรับรองจากผู้นำเข้ากับล็อตสินค้าต่างๆ โดยไม่มีการแปลเอกสารต้นฉบับเป็นภาษาของประเทศสมาชิกสหภาพยุโรปปลายทางต่างๆ นั้น ทั้งนี้ ผู้นำเข้าจะต้องทำให้มั่นใจได้ว่าจะสามารถตรวจสอบย้อนกลับภายในสหภาพยุโรปได้ด้วย





4.29 จะต้องกรอกข้อมูลของป้ายทะเบียนพาหนะขนส่งและรายละเอียดของเรือบรรทุก ในหนังสือรับรองจากผู้นำเข้าให้ครบถ้วนหรือไม่?



ใช่ ตามรูปแบบของหนังสือรับรองจากผู้นำเข้าที่กำหนดใน Annex V ของ Commission Implementing Regulation (EU) 2020/2235 ภายในช่องที่ 1.15 จะต้องกรอกข้อมูลวิธีในการขนส่ง (ตัวอย่างเช่น เครื่องบิน รถไฟ เรือบรรทุก หรือ พาหนะขนส่งทางถนน) และในช่องที่ 1.19 จะต้องกรอกข้อมูลของหมายเลขตู้คอนเทนเนอร์ให้ครบถ้วน ตัวอย่างเช่น ในกรณีของการขนส่งทางเรือ ยกเว้นเรือเฟอร์รี่ จำเป็นต้องมีทั้งชื่อของเรือบรรทุกและหมายเลขตู้คอนเทนเนอร์ในหนังสือรับรองจากผู้นำเข้า รวมทั้งในส่วนที่ 1 ของ Common Health Entry Document (CHED)



4.30 จะกรอกข้อมูลในช่องที่ 1.11 ในหนังสือรับรองจากทางการที่แบบมากับผลิตภัณฑ์ คอมโพสิตแบบ non shelf-stable โดยที่สถานประกอบการที่ผลิตผลิตภัณฑ์ คอมโพสิตไม่จำเป็นต้องได้รับการอนุมัติจากสหภาพยุโรป ได้อย่างไร?



ในกรณีที่สถานประกอบการไม่จำเป็นต้องได้รับการอนุมัติ/ขึ้นบัญชีรายชื่อจากสหภาพยุโรป หมายเลขจดทะเบียนจะเป็นเพียง ข้อมูลเพิ่มเติมเท่านั้น และสามารถเว้นช่องข้อมูลดังกล่าวในหนังสือรับรองว่างไว้ได้



4.31 ภายใต้ส่วนที่ I ในช่องที่ 1.27 “รายละเอียดของสินค้า” ในหนังสือรับรองจากทางการ ที่จะต้องแนบกับผลิตภัณฑ์คอมโพสิตที่นำเข้าหรือนำผ่านสหภาพยุโรป ควรระบุ ข้อความที่เกี่ยวข้องอะไรบ้าง?



ในช่องที่ 1.27 ควรระบุรหัส CN, ชนิดของบรรจุภัณฑ์, จำนวนของบรรจุภัณฑ์, น้ำหนักสุทธิ, หมายเลขครั้งการผลิต (หากมี), ผู้บริโภคสุดท้าย (มีช่องสำหรับทำเครื่องหมาย หากผลิตภัณฑ์ได้รับการบรรจุในบรรจุภัณฑ์สำหรับผู้บริโภคสุดท้ายแล้ว), หมายเลข ที่ได้รับการอนุมัติของผู้ผลิต (หากสามารถระบุได้) หรือที่อยู่และหมายเลขที่ได้รับการอนุมัติของคลังสินค้าห้องเย็นระหว่างทาง ก่อนการส่งออก (หากมี) สำหรับส่วนที่เหลือเป็นข้อมูลที่เพิ่มเติมได้

นอกจากนี้ หากหนังสือรับรองครอบคลุมผลิตภัณฑ์หลายชนิด ควรแยกข้อมูลเป็นหนึ่งบรรทัดต่อผลิตภัณฑ์



5. การควบคุม ณ พรมแดน



5.1 ผลิตภัณฑ์คอมโพสิตชนิดใดบ้างที่จะมีการควบคุม เมื่อนำเข้าไปยังสหภาพยุโรป?



ผลิตภัณฑ์คอมโพสิตทั้งหมดที่ได้รับการขึ้นบัญชีไว้ใน Annex ของ Commission Implementing Regulation (EU) 2021/632 จะต้องได้รับการควบคุม ณ ด่านควบคุมที่พรมแดน ส่วนผลิตภัณฑ์คอมโพสิตที่มีความเสี่ยงต่ำและขึ้นบัญชีอยู่ใน Commission Delegated Regulation (EU) 2021/630 จะได้รับการควบคุมที่สถานที่ปลายทาง จุดตรวจปล่อยสินค้าเพื่อการเคลื่อนย้ายอย่างเสรี คลังสินค้า หรือสถานที่ตั้งของผู้ประกอบการที่รับผิดชอบสินค้า



5.2 สามารถแก้ไขบัญชีรายชื่อผลิตภัณฑ์คอมโพสิตที่สามารถได้รับการยกเว้นจากการควบคุมที่พรมแดนของสหภาพยุโรป ได้หรือไม่?



ได้ โดยคณะกรรมการสามารถปรับแก้บัญชีรายชื่อผลิตภัณฑ์คอมโพสิตที่ได้รับการยกเว้นใน Commission Delegated Regulation (EU) 2021/630 ได้





5.3 สำหรับผลิตภัณฑ์คอมโพสิตทุกชนิดที่จะต้องมีหนังสือรับรองจากผู้นำเข้าแบบประกอบ ได้รับการยกเว้นจากการตรวจสอบที่พรมแดนหรือไม่?



ไม่ เฉพาะผลิตภัณฑ์คอมโพสิตที่ได้รับการขึ้นทะเบียนใน Commission Delegated Regulation (EU) 2021/630 เท่านั้นที่ได้รับการยกเว้นจากการตรวจสอบที่พรมแดนสหภาพยุโรป อาจมีการควบคุมที่สถานที่ปลายทาง จุดตรวจปล่อยสินค้าเพื่อการเคลื่อนย้ายอย่างเสรีในสหภาพยุโรป หรือคลังสินค้า หรือสถานที่ตั้งของผู้ประกอบการที่รับผิดชอบสินค้า



5.4 ข้อกำหนดที่มีผลบังคับใช้หลังวันที่ 21 เมษายน 2021 ส่งผลกระทบต่อผลิตภัณฑ์คอมโพสิตที่มีความเสี่ยงต่ำ ตามที่กำหนดใน Commission Decision 2007/275/EC หรือไม่?



ใช่ บัญชีรายชื่อของผลิตภัณฑ์คอมโพสิตที่มีความเสี่ยงต่ำที่ระบุอยู่ภายใต้ Annex II ของ Commission Decision 2007/275/EC ได้รับการแทนที่ด้วยบัญชีรายชื่อฉบับปรับปรุงดังระบุใน Commission Delegated Regulation (EU) 2021/630 ผลิตภัณฑ์คอมโพสิตที่มีระบุในบัญชีรายชื่อ (ฉบับใหม่) ได้รับการยกเว้นจากการควบคุมที่ด่านควบคุม ณ พรมแดน แต่ยังคงมีการควบคุมที่สถานที่ปลายทาง จุดตรวจปล่อยสินค้าเพื่อการเคลื่อนย้ายอย่างเสรีในสหภาพยุโรป หรือคลังสินค้า หรือสถานที่ตั้งของผู้ประกอบการที่รับผิดชอบสินค้า

ผลิตภัณฑ์คอมโพสิตดังกล่าวจะต้องมีหนังสือรับรองจากผู้นำเข้าแบบประกอบ โดยมีการบังคับให้ผลิตภัณฑ์แปรรูปที่มีแหล่งกำเนิดจากสัตว์ซึ่งเป็นส่วนประกอบในผลิตภัณฑ์คอมโพสิตจะต้องมีแหล่งกำเนิดจากประเทศสมาชิกสหภาพยุโรป หรือจากสถานประกอบการที่ได้รับอนุมัติจากสหภาพยุโรปในประเทศที่สามที่ได้รับอนุญาตให้ส่งออกผลิตภัณฑ์ดังกล่าวไปยังสหภาพยุโรปได้ (และได้รับการขึ้นทะเบียนด้านสุขอนามัยสัตว์และสารตกค้างสำหรับผลิตภัณฑ์ดังกล่าวแล้วด้วย)



5.5 ความถี่ในการตรวจสอบที่พรมแดนสำหรับผลิตภัณฑ์คอมโพสิตแบบ shelf-stable ซึ่งไม่ประกอบด้วยเนื้อสัตว์ เป็นอย่างไร?



จะต้องมีการตรวจสอบเอกสารสำหรับผลิตภัณฑ์คอมโพสิตทุกชนิด ความถี่ในการตรวจสอบข้อมูลสินค้าและการตรวจสอบทางกายภาพจะต้องดำเนินการตามที่กำหนดใน Commission Implementing Regulation (EU) 2019/2129





กองนโยบายมาตรฐานสินค้าเกษตรและอาหาร
สำนักงานมาตรฐานสินค้าเกษตรและอาหารแห่งชาติ

โทร 02 561 2277 ต่อ 1321

www.acfs.go.th